

mysoda<sup>®</sup>  
TOBY

Szódavíz készítő

HU



Használati útmutató



<b>Hogyan lesz a fából szódavíz készítő</b>	<b>4</b>
<b>Biztonsági tudnivalók</b>	<b>5</b>
<b>Készülék részei és jellemzői</b>	<b>6</b>
<b>A CO2-palack beszerelése</b>	<b>7</b>
<b>A CO2-palack cseréje</b>	<b>7</b>
<b>Hogyan készítsünk szódavizet</b>	<b>8</b>
<b>A készülék ápolása és tisztítása</b>	<b>9</b>
<b>Műszaki adatok, Garancia</b>	<b>10</b>
<b>Hibaelhárítás</b>	<b>11</b>



# GRATULÁLUNK.

Szódavíz készítő készülékének előnyeit Ön és bolygónk egyaránt élvezheti.

Új szódavíz-gyártó készüléke úgy néz ki, azt az érzést kelti és olyan illata van, mintha fából lenne. Ez azért van, mert tényleg fából készült. Minden általunk gyártott szódagép egyedi darab, akár egy fa az erdőben.

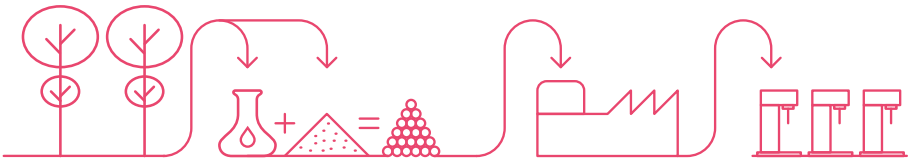
## Hogyan lesz a fából szódavízet előállító készülék

Nyersanyag fenntartható erdőgazdálkodásból

Fa alapú, megújuló biokompozit, amelyet cellulóz- és fűrészpor maradványából állítanak elő

E két teljesen megújuló összetevő kombinálásával ideális helyettesítőt hozunk létre a fosszilis alapú műanyagok számára

Ezt az anyagot használják a Tobby szénsavas víz készítő gyártásánál



HARMADIK FÉL ÁLTAL TANÚSÍTOTT KERESKEDELMI CÉLÚ ERDŐTERÜLET

BIOPOLYMER + FAFORGÁCS = BIOKOMPOZIT

TERMELŐ ÜZEM

MYSDA TOBBY SZÓDÁVÍZ KÉSZÍTŐ

Reméljük, hosszú éveken át élvezni fogja ezt a fenntarthatóan készült szódavíz készítőt. Az eszközhöz szükséges anyagokat az UPM – The Biofore Company biztosítja. Fenntarthatósági törekvéseinkről bővebben itt olvashat: [mysoda.eu/sustainability](https://mysoda.eu/sustainability)

UPM Formi EcoAce



# FONTOS BIZTONSÁGI TUDNIVALÓK

Olvassa el figyelmesen az ebben a kézikönyvben található utasításokat, mielőtt használatba venné új szódavíz-gyártó készülékét. Mindig kövesse az utasításokat és a biztonsági óvintézkedéseket.

Ha a készüléket nem az utasításoknak és óvintézkedéseknek megfelelően használja, az a készülék károsodását és személyi sérülést okozhat.

Az alábbi figyelmeztetések a szódavíz készítő készülékre, a vizes palackokra és a szén-dioxid (CO<sub>2</sub>) palackra vonatkoznak.

## FIGYELMEZTETÉSEK A KÉSZÜLÉKRE ÉS HASZNÁLATÁRA VONATKOZÓAN

1. Ezt a terméket nem 12 éven aluli gyermekek általi használatra tervezték. Felnőtt felügyelete szükséges, ha a készüléket gyermekek használják.
2. A terméket nem használhatják csökkent fizikai, érzékszervi vagy szellemi képességekkel rendelkező (felnőtt vagy gyermekkorú), továbbá kellő tapasztalattal és tudással nem bíró személyek, kivéve, ha a biztonságukért felelős személy szoros felügyelete alatt állnak, aki a készülék használatára vonatkozó utasításokkal tudja ellátni őket.
3. **FIGYELEM** ⚠ Ne használja a készüléket, ha hibát vagy sérülést észlel vagy gyanít. Forduljon kereskedőjéhez, importőréhez vagy gyártójához.
4. Ne végezzen semmilyen módosítást vagy javítást a készüléken és a tartozékokon. Javításokat csak hivatalos szervizben dolgozó szakember végezhet.
5. Soha ne távolítsa el a vizes palackot szódavíz készítés (karbonizáció) közben. Ne távolítsa el a CO<sub>2</sub>-palackot addig, amíg nincs egy Mysoda vizes palack a szódavíz készítőhöz csatlakoztatva.
6. Csak ivóvizet szénsavasítson. A szörpöket és ízesítőket csak a szénsavasítás után adja hozzá a szódavízhez.
7. A készüléket mindig vízszintes, stabil és vízálló felületre helyezze.
8. Használat közben a készüléknek mindig függőleges helyzetben kell lennie.
9. Ne merítse vízbe a készüléket és ne tisztítsa használat közben.
10. Csak akkor használja a készüléket, ha már behelyezte a megtöltött palackot.
11. Soha ne próbálja meg szénsavval tölteni az üres palackot.
12. Minden használat előtt ellenőrizze, hogy a CO<sub>2</sub>-palack szilárdan rögzítve van-e a készülékhez.
13. Soha ne szállítsa a készüléket teli vizes palackkal.
14. Soha ne szállítsa a készüléket úgy, hogy a CO<sub>2</sub> palack csatlakoztatva van hozzá.
15. Csak Mysoda vizes palackot használjon ehhez a készülékhez.
16. Soha ne használjon éles szerszámokat, súrolószereket vagy vegyi tisztítószereket a készülék tisztításához. Használjon enyhe kézi mosogatószeret és puha, nedves törülköndőt.
17. A készülék garanciája csak nem kereskedelmi használatra érvényes.

## FIGYELMEZTETÉSEK A VIZES PALACKRA VONATKOZÓAN

18. Ne tárolja a vizes palackokat fagyaszóban.
19. Ne tárolja a vizes palackokat mosogatógéppel vagy forró vízben.

20. Ne tároljon vizes palackokat hőforrások közelében, például sütő vagy tűzhely közelében, vagy forró autóban.
21. Használat előtt ellenőrizze a vizes palackon a lejáratí időt. A lejáratí dátum hónap/év formában van feltüntetve. Ne használjon lejárt flakont a használat utolsó hónapja után.
22. Ne használja a palackot, ha deformálódott, megkarcolódott vagy elszíneződött, vagy ha a lejáratí idő lejárt.
23. A fenti esetekben cserélje le a palackot egy újra.
24. Soha ne tegyen palackot mosogatógépbe. Soha ne használjon kefért, súrolószert vagy vegyi tisztítószert. Kézzel mossa a palackot, enyhe mosószerrel és meleg vízzel. Ha szükséges, használjon puha palackkefét.

## FIGYELMEZTETÉSEK SZÉN-DIOXID (CO<sub>2</sub>) PALACKRA

25. Használat előtt ellenőrizze a CO<sub>2</sub>-palackot. Ha a palack vagy a hozzá csatlakoztatott szelep megsérült, ne használja, hanem forduljon a kereskedőhöz, az importőrhez vagy a gyártóhoz.
26. Ne kísérelje meg a szénsav palack módosítását, kilyukasztását vagy élegetését.
27. Ne dobálja a szénsav palackot, és ne hagyja leesni.
28. Ne tárolja a CO<sub>2</sub>-palackot fagyaszóban.
29. Ha a CO<sub>2</sub>-palack hidegebb vagy melegebb, mint a szobahőmérséklet, akkor fokozatosan szobahőmérsékletre kell melegíteni. A folyamat felgyorsítása érdekében ne tegye fagyaszóba vagy hőforrásra.
30. **FIGYELEM** ⚠ Élelmiszerbiztonsági veszély:
  - Csak hivatalos vizonteladótól vásárolt, élelmiszeripari minőségű CO<sub>2</sub>-palackot használjon.
  - Soha ne használjon nem élelmiszeripari célra szánt szén-dioxid palackot.
  - Soha ne használjon olyan adaptert, amely lehetővé teszi a nem élelmiszeripari minőségű CO<sub>2</sub> palackok használatát.
31. **FIGYELEM** ⚠ A CO<sub>2</sub>-palack tartalma nyomás alatt van.
32. **FIGYELEM** ⚠ Robbanásveszély. A CO<sub>2</sub> palackokat mindig hűvös, száraz helyen tárolja, távol mindenféle hőhatástól. Hőnek kitéve a palackban megnő a nyomás és CO<sub>2</sub> gáz szabadulhat fel.
33. **FIGYELEM** ⚠ Ne érintse meg a hengert, ha CO<sub>2</sub> szabadul fel; várja meg, amíg az összes CO<sub>2</sub> kiürül, és a palack szobahőmérsékletre melegszik. Szívárgás esetén jól szellőztesse ki a házat vagy lakást. Ha rosszul érzi magát, forduljon orvoshoz.
34. **FIGYELEM** ⚠ Fagyási sérülés veszélye. A CO<sub>2</sub> gáz gyors kiürülése a bőr megfagyását okozhatja.

HU

# A KÉSZÜLÉK RÉSZEI ÉS JELLEMZŐI

## SZÓDAVÍZ KÉSZÍTŐ KÉSZÜLÉK

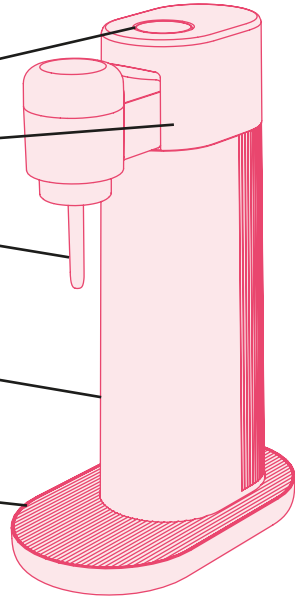
Szénsavasító (karbonizáló) gomb

A készülék felső része

Szénsavasító cső

A készülék alsó része

Csepegtető



## CO2 PALACK



## 1L-ES VIZES PALACK

Kupak

Max töltési szint

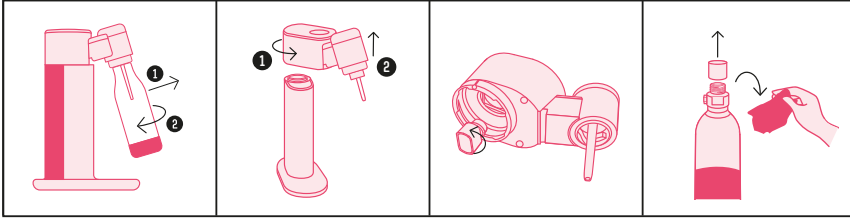


**AZ ELSŐ HASZNÁLAT ELŐTT:** A vizes palackot kézzel mossa ki meleg vízzel és kézi mosogatószerrel. Öblítse el alaposan, és törölje szárazra egy puha törülközővel. **FIGYELEM:** Soha ne mossa el a vizes palackokat mosogatógépben vagy forró vízben. Az erős vegyszerek károsítják a palackot.

# A CO<sub>2</sub>-PALACK BESZERELÉSE



**MEGJEJYZÉS:** A készülékben 60 literes és 130 literes CO<sub>2</sub> palackokat is használhat. A 130 literes palackok korlátozott számban és csak bizonyos országokban elérhetők.



**1.** Távolítsa el a vizes palackot úgy, hogy a palackot és a szénsavasító-csővet maga felé húzza, majd csavarja le (negyed fordulattal az óramutató járásával megegyező irányba).

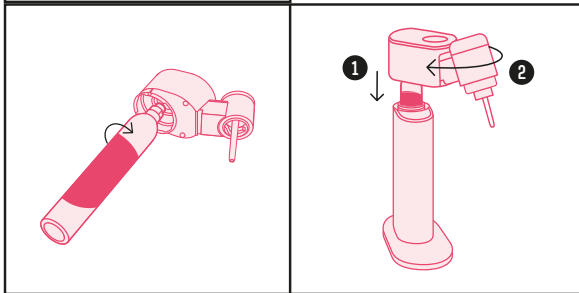
**2.** Szerelje le a készülék testének felső részét az óramutató járásával ellentétes irányba forgatva.

**3.** Csavarja le a készüléktest felső részén található fekete menetes védőkupakot.

**4.** Távolítsa el a tömítést és a kupakot a CO<sub>2</sub>-palackról.

HU

## 60 literes CO<sub>2</sub> palack beszerelése:



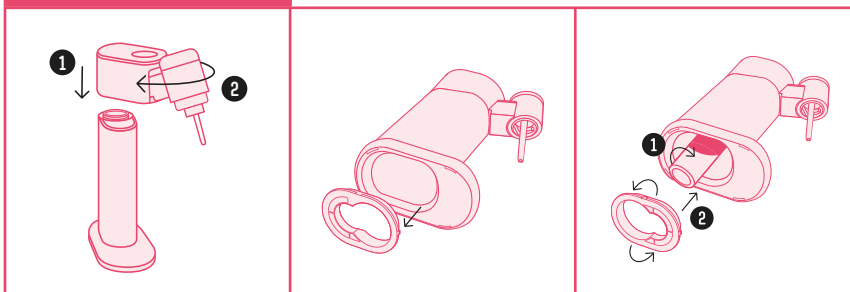
**5a.** Szerelje be a CO<sub>2</sub>-palackot az óramutató járásával megegyező irányba csavarva. Húzza meg erősen, de ne legyen nagyon szoros.

**6a.** Óvatosan helyezze be a CO<sub>2</sub>-palackot és illessze a felső részt az alsó részbe. Forgassa el a felső részt az óramutató járásával megegyező irányba, amíg a helyre nem kattann.

## CO<sub>2</sub>-PALACK CSERÉJE:

Miután a CO<sub>2</sub>-palack kiürült, cserélje ki a szénsav palackot ugyanúgy, mint ahogy az első beszerelésekor.

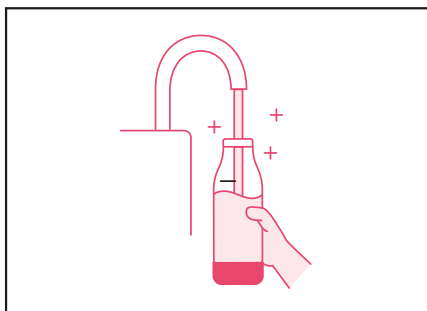
## 130 literes CO<sub>2</sub> palack beszerelése:



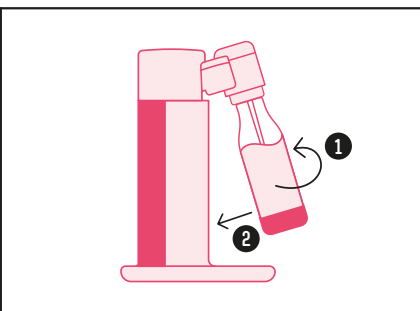
**5b.** Óvatosan helyezze a felső részt az alsó részbe. Forgassa el a felső részt az óramutató járásával megegyező irányba, amíg a helyére nem kattann.

**6b.** Ha 130 literes CO<sub>2</sub>-palackot használ, fordítsa meg az eszköz alján található adaptert, hogy be tudja szerelni a nagyobb palackot.

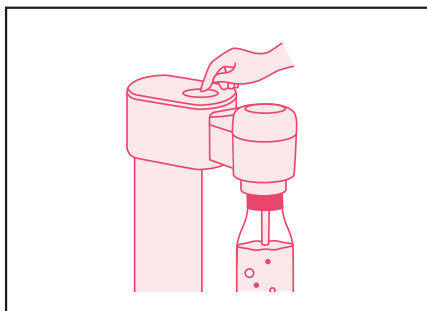
# HOGYAN KÉSZÍTSÜNK SZÓDAVIZET



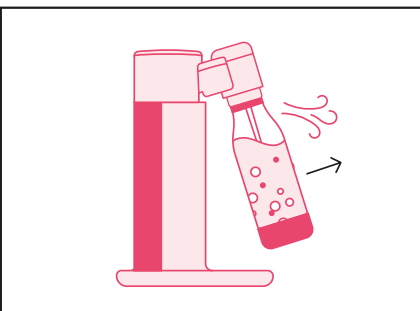
1. Töltse fel a vizes palackot hideg vízzel a töltési vonalig.



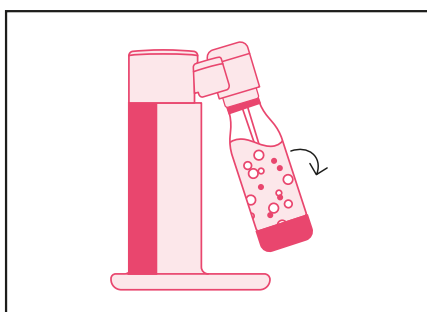
2. A palack behelyezéséhez győződjön meg arról, hogy a készülék teljesen függőleges helyzetben van és a csatlakoztató előre van döntve. Ezután helyezze a palackot a csatlakozóba, és rögzítéshez fordítsa el egy negyedét az óramutató járásával ellentétes irányba. Nyomja a palackot a készülék felé, függőleges állásig.



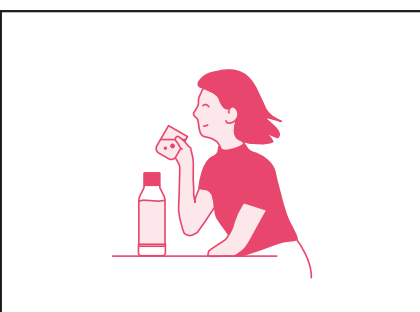
3. Nyomja meg a szénsavasító (karbonizáló) gombot 2-3-szor. Hagyja abba, ha sziszegő hangot hall.



4. Húzza maga felé a palackot, hogy feloldja a nyomást az üvegben.



5. Oldja le a palackot negyed fordulattal az óramutató járásával megegyező irányba.



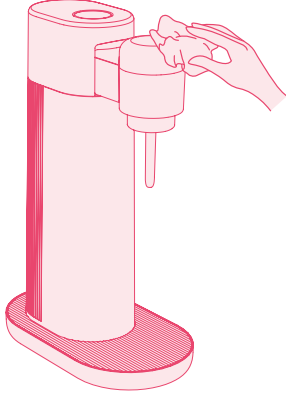
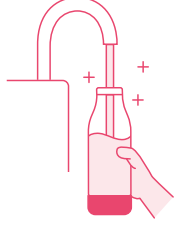

6. Élvezze a kész szódavizet vagy adjon hozzá a tetszés szerinti ízesítőt, szörpöt.



**MEGJEGYZÉS:** Csak kompatibilis CO<sub>2</sub>-palackokat és Mysoda vizes palackokat használjon. Soha ne karbonizáljon, ha az üveg üres, nincs teljesen feltöltve vízzel, vagy ha a víz a töltési vonal felett van.









# A KÉSZÜLÉK ÁPOLÁSA ÉS TISZTÍTÁSA

	<p><b>SZÓDAVÍZ KÉSZÍTŐ:</b></p> <p>A szódavíz készítőt törölje át egy nedves törülközővel. Ne merítse vízbe a készüléket. Ne használjon oldószert vagy súroló hatású tisztítószer, mert ez károsíthatja a felületet.</p>	
		<p><b>VIZES PALACK:</b></p> <p>Minden használat után öblítse ki a vizes palackot tiszta vízzel. A palackot kézzel mossa el, meleg vízzel és kézi mosogatószerrel. Jól öblítse el. Törölje szárazra a külsejét egy puha ruhával.</p>
	<p><b>CO2 PALACK:</b></p> <p>A kiürült CO<sub>2</sub>-palackot újratöltheti. Vigye vissza az üres palackot Mysoda-kereskedőjéhez, így csak a gáz utántöltésért kell fizetnie.</p>	

HU

## Hasznos tippek:

	<p>Használjon minél hidegebb vizet. A szénsav hozzáadása előtt lehűtheti a vizet a hűtőszekrényben.</p>
	<p>Vásároljon pár extra vizes palackot otthonába, hogy akár egy nagyobb társaság számára is tudjon szénsavas vizet és egyéb friss italokat biztosítani.</p>
	<p>Vásároljon otthonába egy másik CO<sub>2</sub>-palackot, hogy azonnal kicserélhesse, amint kifogy a szénsav. Extra hengerek kaphatók a Mysoda márkakereskedőknél.</p>
	<p>Tekintse meg a Mysoda ízesítő szörpök választékát. Termékeink természetesen édesített és cukormentes változatban elérhetők, többféle ízesítésben.</p>
	<p>A Mysoda szörpök használatával közvetlenül a pohárba keverheti ki italát. Így a vizes palackok hosszabb ideig maradnak tiszták és frissek.</p>
	<p>Az íz koncentrációjának változtatásával olyan italt készíthet, amely az Ön számára megfelelő.</p>

## MŰSZAKI ADATOK

Max. üzemi nyomás: 10 bar/145 Psi

Max. üzemi hőmérséklet: 40°C/104°F

Palack úrtartalma: 1,0 l (33,8 oz.)

Max. a palack töltési térfogata: 0,85L (28,7 oz)

Működéséhez nem igényel áramot

A Mysoda a Mysoda Oy bejegyzett védjegye.

## GARANCIA

Szeretnénk, ha hosszú ideig tudná élvezni Mysoda szódavíz készítő gépét. A teljes körű felhasználói élmény biztosítása érdekében eszközeinkre a vásárlás dátumától számított huszonnégy (24) hónapos garanciát vállalunk. Garanciánk csak háztartási célú használatra érvényes.

A garancia NEM vonatkozik a következőkre:

- A víztől eltérő folyadék szénsavasítása okozta hibák.
- A normális fogyasztói használat során szokásos elhasználódás, kopás és törés (pl. elszíneződés).
- Vizes palack lejáratí idő utáni használatából eredő hibák és sérülések.
- A lejáratí időn túl használt CO<sub>2</sub> palack által okozott hibák és sérülések.
- Szállítási közbeni sérülések és bármilyen rendellenes háztartási használat okozta hibák.
- A nem hivatalos kereskedők által forgalmazott CO<sub>2</sub>-palackok használatából eredő hibák.
- A szénsavas vízkészítő nem megfelelő használatából, módosításából vagy kereskedelmi használatából eredő meghibásodások.

Ha Mysoda készüléke javításra szorul, forduljon a helyi Mysoda viszonteladóhoz, vagy lépjen kapcsolatba közvetlenül a Mysodával az [info@mysoda.eu](mailto:info@mysoda.eu) e-mail címen, vagy látogasson el weboldalunkra: [www.mysoda.eu](http://www.mysoda.eu).

**mysoda.eu**

# HIBAELEHÁRÍTÁS

A PROBLÉMA	LEHETSÉGES OK	MEGOLDÁS
A vizes palackot nem lehet csatlakoztatni a gyorscsatlakozóval.	A gyorscsatlakozó helytelen állásban van.	Húzza maga felé a készülék felső részét. Tegye be a palackot, rögzítse az üveget egy negyeddel elforgatva az óramutató járásával ellentétes irányba.
A víztartályt nem lehet kivenni a gyorscsatlakozóból.	A vizes palack helytelen állásban van.	Óvatosan húzza maga felé a palackot, amíg el nem éri a teljesen előre dőlt helyzetét. Vegye ki az üveget egy negyeddel elforgatva azt az óramutató járásával megegyező irányba.
A vizes palack túlszordul a szénsavasodás során	A víztartály túl van töltve.	Töltse fel a palackot vízzel a maximális szintet jelző töltési vonalig.
	A karbonizáló gomb túl sokáig van lenyomva.	Egyszerre ne nyomja 1-2 másodpercnél tovább a szénsavasító gombot.
A víz nem elég szénsavas/buborékos.	A CO <sub>2</sub> palack kezd kifogyni.	Cserélje ki a használt CO <sub>2</sub> palackot egy újra.
	A víz túl meleg.	Törekedjen arra, hogy a víz a lehető leghidegebb legyen, mivel a CO <sub>2</sub> jobban oldódik hideg vízben.
	A CO <sub>2</sub> palack nincs elég szorosan becsavarva.	Csavarja be szorosan a CO <sub>2</sub> -palackot a készülékbe.
A CO <sub>2</sub> palack beszerelés után szivárog.	A CO <sub>2</sub> palack nincs szorosan becsavarva.	Távolítsa el a CO <sub>2</sub> palackot, majd rögzítse újra biztonságosan. Kézzel végezze, ne használjon szerszámokat. Ne szorítsa túl.
A 130 literes palack nem csatlakoztatható	Az alsó adapter rossz helyzetben van	Távolítsa el az alsó adaptert, és helyezze vissza megfordítva .
A szénsavasodás során apró, fehér jég szemcsék képződnek a fűvóka körül.	Ez normális, különösen, ha a víz hideg.	
A készülék fűtülő hangot ad karbonizáció során.	Ez normális, amikor a szénsavasodás befejeződött, a fűtülés is véget ér.	

HU

