

● **BLAUPUNKT**



Enjoy it.

Szűrőfűrész

BP2913LK

ELEKTROMOS ESZKÖZÖK – ÁLTALÁNOS BIZTONSÁGI ÚTMUTATÓ

Ez az útmutató általános útmutatóul szolgál minden elektromos kisszerszámhoz és azok kiegészítőihez, mint például a töltőkhöz. A megvásárolt elektromos kisszerszámra közvetlenül vonatkozó utasítások a jelen kézikönyv vonatkozó szakaszában találhatóak meg. Az alábbi utasítások be nem tartása áramütést vagy súlyos sérülést okozhat.

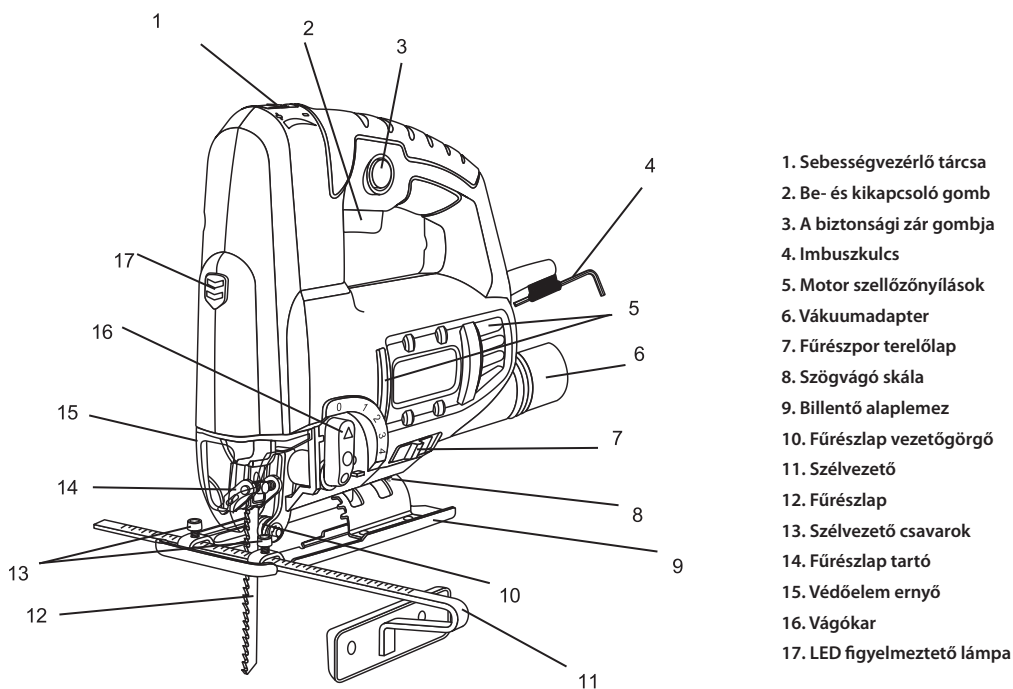
- **Viseljen védőeszközöket:** Viseljen minden egyéni védőeszközt a jelen kézikönyv útmutatásai szerint.
- **Szemvédelem:** Mindig viseljen szemvédő eszközt. Minden elektromos kisszerszám kilökhethet olyan tárgyakat, amelyek szemsérülést vagy maradandó szemkárosodást okozhatnak. MINDIG viseljen szemvédőt (nem szemüveget), amely megfelel az EN166 EU biztonsági szabványnak. A hétköznapi szemüvegeken a lencsék csak ütésállóak. Ezek NEM biztonsági szemüvegek.
- **Kézvédelem:** Minden viseljen megfelelő kesztyűt, amely megfelel az EN388 EU biztonsági szabványnak.
- **Hallásvédelem:** Minden viseljen megfelelő hallásvédő eszközt, amely megfelel az EN352 EU biztonsági szabványnak.
- **Porvédő maszkok:** Mindig viseljen az EN149/EN405 szabványok szerinti, a megmunkált anyagnak megfelelő porvédő maszkot.
- **Minden használat előtt:** Ellenőrizze a szerszám állapotát. Ha bármilyen sérülés észlelhető, ne használja a szerszámot, és javíttassa meg megfelelően szakképzett személlyel.
- **A munkavégzési terület ellenőrzése:** Ellenőrizze, hogy a munkaterület mentes-e a veszélyektől és illetéktelen személyektől, és a munkavégzés során mindig ügyeljen a munkaterület rendezettségére a sérülések kockázatának csökkentése érdekében.
- **Vizes és nedves területek:** Az elektromos kisszerszámok nem használhatók vizes, nedves körülmények között, esőben, és nem hagyhatók vagy tárolhatók kültéren. Soha ne érintse meg a csatlakozót vagy működtesse a gépet nedves kézzel.
- **Viseljen megfelelő ruházatot:** Ne viseljen laza öltözetet vagy ékszereket. A haját, ruházatát és kesztyűjét tartsa távol a mozgó alkatrészekről. A laza ruhák, ékszerek és a hosszú haj beakadhatnak a mozgó alkatrészekbe.
- **Tartson rendszeresen szünetet:** A fáradtság a koncentráció csökkenését okozza, és így veszélyes szerszámokkal dolgozni.
- **Csak felnőttek számára:** Az elektromos kisszerszámokat kizárólag fizikailag ép FELNŐTTEK használhatják. Ha bármilyen szempontból is bizonytalan abban, hogy képes-e használni a szerszámot, ne használja azt.
- **Oktatás:** Soha ne használjon úgy elektromos kisszerszámot, hogy nem vett részt a használatára vonatkozó hivatalos oktatáson, mivel gyakran fordulhatnak elő olyan előreláthatatlan körülmények, amelyek Önt és másokat is veszélybe sodorhatják.
- **A szerszámok kölcsönzése:** Csak olyan személynek adja kölcsön a szerszámot, aki biztosan megfelelően képzett annak használatára. A használati utasításnak rendelkezésre kell állnia a szerszám közelében.
- **Gyógyszerek és kábítószer:** Soha ne használjon szerszámokat vagy gépeket, ha olyan gyógyszert szed, amely álmoságot okozhat, vagy ha alkohol vagy kábítószer hatása alatt áll.
- **Tárolja biztonságos helyen:** Ha az elektromos kisszerszám nincs használatban, vagy befejezte annak használatát, mindig biztonságos helyen, víztől/nedvességtől távol tárolja, gyermekektől vagy más személyektől távol. Ha szünetet tart, vagy két feladat között is mindig biztonságos helyen kell tartani a szerszámot.
- **Csak rendeltetészerű használatra:** Az elektromos kisszerszámokat kizárólag a rendeltetésüknek megfelelő célokra szabad használni – ha kétségei vannak, nézze meg a kézikönyvet.
- **Por:** Ha az eszközök csatlakozás található porelszívó és porgyűjtő készülék számára, gondoskodjon ezen készülékek csatlakoztatásáról és megfelelő használatáról. A porgyűjtő használata csökkentheti a porhoz kapcsolódó veszélyeket.
- **Víz:** Ne tegye ki az elektromos szerszámot esőnek vagy nedvességnek. Ha a szerszámgépbe víz kerül, az növeli az áramütés veszélyét.
- **Robbanásveszély:** Ne használja az elektromos szerszámgépet robbanásveszélyes légkörben, például gyúlékony folyadékok, gázok vagy por jelenlétében. Az elektromos szerszámok működése szikrázással járhat, amely begyűjthetja a port vagy a füstöt.
- **Szervizelés:** Az elektromos kisszerszámot szakképzett személlyel, kizárólag eredeti cserealkatrészek felhasználásával javíttassa. Ez garantálja, hogy az elektromos kisszerszám biztonságos állapota továbbra is biztosított legyen.

ELEKTROMOS ESZKÖZÖK – ÁLTALÁNOS BIZTONSÁGI ÚTMUTATÓ

Ezt akkor is figyelembe kell venni, ha akkumulátoros eszközt vásárolt, és akkumulátortöltő is tartozik hozzá.

- Használjon kismegszakítót: A biztonságos használat érdekében mindig használni kell kismegszakítót, amely megvédi Önt elektromos balesetek esetén.
- Üzemi feszültség: Mielőtt bekapcsolná az eszközt, mindig ellenőrizze, hogy az adattábláján található feszültség megfelel az áramellátó hálózat feszültségének.
- Hosszabbító kábelek: Mindig ellenőrizze, hogy a kábel nem okoz-e botlásveszélyt, és biztonságosan helyezze el a munkavégzési területen. Ne lépje át, lépjen rá vagy helyezzen rá tárgyakat, mert ez sérülést okozhat. A balesetek megelőzése érdekében fontos, hogy a munkavégzés során mindig pontosan tudja, hol helyezkedik el a hosszabbítókábel. A betápkábeleket mindig védeni kell az éles szélektől, hőtől és olajtól. A kábelen nem lehet csomó vagy törés.
- Ha a hosszabbító kábel sérült: Azonnal húzza ki a csatlakozóaljzatból, addig ne érintse meg, amíg nem húzta ki.

AZ ESZKÖZRE VONATKOZÓ BIZTONSÁGI UTASÍTÁSOK



1. Sebességvezérlő tárcsa
2. Be- és kikapcsoló gomb
3. A biztonsági zár gombja
4. Imbuszkulcs
5. Motor szellőzőnyílások
6. Vákuumadapter
7. Fűrészpor terelőlap
8. Szögvágo skála
9. Billentő alaplemez
10. Fűrészlap vezetőgörgő
11. Szélvezető
12. Fűrészlap
13. Szélvezető csavarok
14. Fűrészlap tartó
15. Védelem ernyő
16. Vágókar
17. LED figyelmeztető lámpa

Ismerje meg az új dekopírfűrészét! Ne használja a szerszámot addig, amíg végig nem olvasta és nem értette meg teljesen a Használati Utasítást. Tanulja meg az eszköz használatát és ismerje meg annak korlátait, valamint az eszközzel kapcsolatos potenciális veszélyeket. A szabályok betartása csökkenti az áramütés, tűz vagy súlyos sérülések kockázatát.

- Mindig tartsa távol a kezét a fűrészlap hatósíkjától. Kerülje az olyan kézpozíciókat, ahol egy hirtelen megcsúszás azt eredményezheti, hogy a keze a fűrészlap hatósíkjába kerül.
- Tartsa távol a kezét a penge éles részeitől. Mindkét kezét tartsa a fűrészben. Ha mindkét kezét a fűrészben tartja, a fűrészlap nem vághatja meg.
- A szerszámot kizárólag a szigetelt markolatfelületnél fogva tartsa az olyan műveletek során, ahol a fűrészlap rejtett vezetőikkel vagy a saját zsinórjával érintkezésbe kerülhet. Ha áram alatti vezetőikkel érintkezik, a szerszám szigetetlen alkatrészei is áram alá kerülhetnek és megrázzhatják a gépkezelőt.

- Mindig ellenőrizze, hogy a munkafelület mentes a szögektől vagy más idegen tárgyaktól. Ha belevág egy szögbe, a fűrészlap és a szerszám megugorhat és a fűrészlap sérülhet.
- A fűrész használata során soha ne fogja a munkadarabot az egyik, a fűrészpedig a másik kezével.
- Soha ne tegye a kezét a vágási felület közelébe vagy alá. Sokkal biztonságosabb, ha rögzíti az anyagot és mindkét kezével irányítja a szerszámot.
- Soha ne helyezze a munkadarabot kemény felületre, például betonra, kőre, stb. Az azzal érintkező fűrészlap miatt a szerszám megugorhat.
- Csak „U” vagy „T” befogású fűrészlapot használjon, amelyek kifejezetten dekopírfűrészhez készültek. Soha ne használjon törött fűrészlapot, mert az nem fogható be biztonságosan a szerszámba.
- A fűrészlap cseréje után ellenőrizze, hogy azt a fűrészlaptartó biztonságosan rögzítette-e. A laza fűrészlap hirtelen, erősen kilökődik.
- Soha ne érintse meg a fűrészlapot a használat során vagy közvetlenül utána. A használatot követően a fűrészlap túl forró ahhoz, hogy szabad kézzel meg lehessen érinteni.

HASZNÁLATI UTASÍTÁS

A BLAUPUNKT 750W elektromos dekopírfűrész változtatható sebességű motorral rendelkezik, melynek legjobb teljesítménye a különböző alkalmazásokban akár a 3000 SPM-et is elérheti. A fűrész 45 fokig képes szögűvágásra, és a 3 fokozatú rezgő funkció erős vágást tesz lehetővé akár fa, fémek vagy műanyagok vágása során is.

- Mindig csatlakoztassa le a hálózati áramforrásról, mielőtt feltenné vagy levenné a fűrészlapot vagy bármilyen beállítást végezne a dekopírfűrészben.
- Fontos, hogy a megfelelő fűrészlapot válassza, hogy a fűrész a legjobb teljesítményt nyújtsa. A vágandó anyagnak megfelelő fűrészlapot válassza. A megfelelő fűrészlap simább, gyorsabb vágást biztosít, és a fűrészlap élettartama is hosszabb lesz.

A FÜRÉSZLAP BESZERELÉSE

Mielőtt felszerelné a fűrészlapot, ellenőrizze, hogy a dekopírfűrész nincs csatlakoztatva a hálózati áramforráshoz.

- Emelje fel a fűrészlaprögzítő kart.
- Tegye be a fűrészlapot a vezetőlemezbe, amíg el nem éri a végpozícióját.
- Engedje le a fűrészlaprögzítő kart.
- A fűrészlapnak most a helyén rögzítve kell lennie. Húzza meg a fűrészlapot annak ellenőrzésére, hogy megfelelően a helyén van-e.

MEGJEGYZÉS: A használat során rendszeresen ellenőrizze, hogy a fűrészlap biztonságos-e.

SZÖGVÁGÁS (GÉRVÁGÁS)

A vágás szögének beállítása az előbeállított 15, 30 vagy 45 fokos értékre.

- Lazítsa meg a hatszögletű csavart a gép alsó oldalán az imbuszkulcs segítségével.
- Állítsa az alaplemezt a kívánt vágási szögre.
- Végül húzza meg újra a hatszögletű csavart.

REZGŐMOZGÁS

A dekopírfűrész fűrészlapja rezgőmozgással vág. Ez a funkció állítható, és gyorsabb, hatékonyabb vágást biztosít.

A rezgőmozgással a fűrészlap keresztülvágja a munkadarabot a lökethossz felső végén, de nem hagy nyomot az alsó részén. A magasabb beállítást kell használni, ha gyors vágásra van szükség puha anyagban. Alacsonyabb beállítást kell használni a nagyobb ellenállású anyagok vágásakor. A „0” beállítás kikapcsolja a rezgőmozgást. A „3” beállítás biztosítja a maximális rezgőmozgást.

VÁLTOZTATHATÓ SEBESSÉGŰ VEZÉRLÉS

A löketarány vezérlése két opcióval lehetséges. A löketarány előre beállítható a beállítókerék használatával (8). A használat során az On/Off ravaszra gyakorolt nyomás szintén változtatja a dekopírfűrész sebességét.

RAVASZKAPCSOLÓ ZÁRÓGOMB

A folyamatos működéshez a dekopírfűrész zárható bekapcsolt pozícióban; ebben az üzemmódban különleges óvatossággal és odafigyeléssel kell eljárni. Nyomja be a ravaszt, majd nyomja meg a zárógombot (3). Ebben az üzemmódban a löketarányt az előre beállított értékek szerint lehet beállítani (1).

VÁKUUMKIMENET

A dekopírfűrészhez elszívót lehet csatlakoztatni egy tömlőkimenettel (6); az elszívótömlő átmérőjétől függően adapter-re lehet szükség. A hatékonyság javítható a védőfedél (15) lehúzásával.

LÉZER VEZETŐFÉNY

A dekopírfűrész lézer vezetőfényvel van felszerelve az egyenes vonalak vágásának megkönnyítése érdekében. A lézer az elől lévő gombbal kapcsolható be.

A lézer áramellátását 2x 1,5V AAA elem biztosítja. A behelyezéséhez vegye le az alaplemezt (9) az imbuszkulccsal. Húzza le a védőfedelelet (15) és nyissa ki az elemfedelelet. Tegye be az elemeket és szerelje össze.

ANYAGOK, AMIKET VÁGHAT

A dekopírfűrész sokoldalú szerszám, amellyel számos különböző típusú anyagot lehet vágni. Néhány ilyen anyag például:

- Fa termékek, például fűrészáru, keményfa, furnér, kompozit lemez és panelek• Gipszkarton
- Farostlemez és műanyag
- Fémek, például csövek, acélrudak, lemezacél, alumínium, bronz és réz.

MEGJEGYZÉS: Számos különböző típusú fűrészlap kapható. Általánosságban vannak fém fűrészlapok (finom fogazattal) és fa fűrészlapok (durva fogakkal). Használja az adott alkalmazásnak megfelelő fűrészlapot. A fűrészlap csomagolásán meg vannak jelölve azon anyagok, amelyek vágására a fűrészlap alkalmas.

ÁLTALÁNOS VÁGÁS

Jól látható módon jelölje meg a munkadarabon a vágás helyét.

A kisebb munkadarabokat rögzítse satuval. A nagyobb munkadarabokat fogassa munkapadhoz vagy asztalhoz.

FIGYELMEZTETÉS Ha a munkadarab nincs megfelelően rögzítve, meglazulhat és súlyos sérülést okozhat. Soha ne fogja a munkadarabot a kezében.

FIGYELMEZTETÉS Tartsa a kezét és ujjait távol a motorház és a fűrészlaptartó közötti tértől. Ne nyúljon a munkadarab alá, amíg a fűrész működésben van.

- Helyezze rá a dekopírfűrész alapját a munkadarabra és illesse fűrészlap vágóélét a vágási vonalra a munkadarabon. Ellenőrizze, hogy a betápkábel nincs útban és nincs a fűrészlap hatósíkjában sem.
- Szorosan fogva a dekopírfűrész, úgy hogy a fűrészlap NEM érintkezik a vágandó felülettel, indítsa el a fűrész a feloldógomb megnyomásával és a kapcsolórávasz meghúzásával.
- Ha a dekopírfűrész elérte a kívánt sebességet, fokozatosan érintse hozzá a mozgó pengét a munkadarabhoz a megfelelő helyen.

MEGJEGYZÉS: Ne erőltesse a dekopírfűrész. Csak annyi erőt fejtson ki, hogy a fűrészlap folyamatosan vágjon. Ha túl nagy erőt fejt ki a fűrészlapra, az meghajlik és megcsavarodik, és a fűrészlap eltörhet.

FÉMVÁGÁS

A dekopírfűrészrel számos fémtípust vághat. Bármilyen anyagot vág, ügyeljen, hogy a fűrészlap ne csavarodjon vagy hajoljon meg. Ne erőltesse a fűrészlapot. Ha a fűrészlap túlzottan vibrál, használjon finomabb fogazatú fűrészlapot. Ha a fűrészlap túlzottan felmelegszik, csökkentse a vágás sebességét.


Mindig rögzítse szorosan a munkadarabot, és a dekopírfűrész helyezze a lehető legközelebb a rögzítési ponthoz, hogy a vágandó munkadarab minél kevésbé rezegjen.

Ha vezeték, csövet vagy szögvasat vág, rögzítse a munkadarabot satuban, ha lehetséges, és fűrészseljen a satuhoz közel. Ha vékony lemezt vág, helyezze az anyagot farostlemezek vagy furnérlemezek közé, és fogassa össze a rétegeket az anyagvibráció és a szakadás megakadályozása érdekében. Így az anyag simán vágható lesz. A mintát vagy a vágási vonalakat a „szendvics” tetején helyezze el.

A TERMÉK MŰSZAKI ADATAI	
Feszültség	230-240V
Áram	750W
Változtatható sebesség	800 – 3000 SPM
Szögvgágás	0 - 45°
Rezgési fokozatok	3
Lökethossz	18 mm
Maximum anyagvastagság	100 mm fa, 8 mm acél
Porelszívás	Igen
Tömeg	2,3 kg

SZIMBÓLUMOK

A kézikönyvben vagy a szerszámon található adattáblán szimbólumok lehetnek. Ezek fontos információkat tartalmaznak a termékre vagy annak használatára vonatkozóan.

	A használati utasítást el kell olvasni		Viseljen biztonsági lábbelit
	A termék megfelel a CE biztonsági szabványoknak		Viseljen védőkesztyűt
	A termék megfelel a RoHS biztonsági szabványoknak		Viseljen védőkesztyűt
	Általános figyelmeztetés		Viseljen védőruházatot
	A hulladékot a WEEE szabványok szerint kell kezelni		Viseljen védőmaszkot
	Lítiumion-akkumulátort tartalmaz		Viseljen szemvédőt
	A terméket kettős szigetelés védi		Viseljen fejjvédőt
	Tűzveszély		Használjon légzésvédő eszközt
	Áramütés veszélye		

ÁRTALMATLANÍTÁS



Ne dobja a háztartási hulladékba.

Az Elektromos és Elektromos Berendezések hulladékairól szóló 2012/19/EU európai irányelv szerint a terméket környezetbarát módon kell ártalmatlanítani. Javasoljuk, hogy újrahasznosítással foglalkozó gyűjtőponton adja le.

GARANCIA

A termék 3 éves garanciával rendelkezik a gyártási meghibásodásokra. A garanciális időszak a termék megvásárlásának időpontjától, a vásárlást igazoló számla alapján érvényes. A termékgarancia csak a gyártási meghibásodásokra vonatkozik, az alábbiakra nem: helytelen használatból eredő meghibásodások (mint pl. leejtés, helytelen szállítás, nem a kézikönyvben meghatározott feszültségnek megfelelő fő tápforrásra történő csatlakoztatás, idegen testek behelyezése, az alkatrészek természetes elhasználódása, pl. műanyag alkatrészek - sapkák, gombok, fogók, zárreteszek, tápkábelek stb. - és fémalkatrészek - kábelek, motorok stb.-.) Ezenkívül a garancia nem vonatkozik természeti behatások okozta károkra (pl. villám, árvíz, tengervíz, oxidáció, páratartalom stb.). A garancia megszűnik, ha a technikusaink által elvégzett elemzés megállapítja, hogy a meghibásodások a helytelen használatból, ipari jellegű használatból vagy nem rendeltetésszerű használatból eredtek (a rendeltetésszerű használatot bemutatja az útmutató). A garancia hatályát veszti, ha kiderül, hogy a gépet módosították vagy nem a Blaupunkt által felhatalmazott személy vagy szerviz javította. A garancia csak a vásárláskor átadott nyugtával/számlával együtt érvényes.

A Blaupunkt vállalja, hogy olyan helyeken nyújtja a fent említett szolgáltatásokat a garanciális időszak során, ahol felhatalmazott szervize található. Azok a fogyasztók, akiknek a környezetében nem található felhatalmazott szervizközpont, felelősek az általuk választott szervizközpontba történő szállítás költségeiért és kockázataiért.

A természetes „elhasználódásra” a garancia nem vonatkozik.

A termék csak háztartási használatra alkalmas.



Enjoy it.