

SAL

SA 054

használati utasítás

**návod na použitie
manual de utilizare
uputstvo za upotrebu
navodilo za uporabo
návod k použití**



Made in Europe



SOMOGYI ELEKTRONIC®

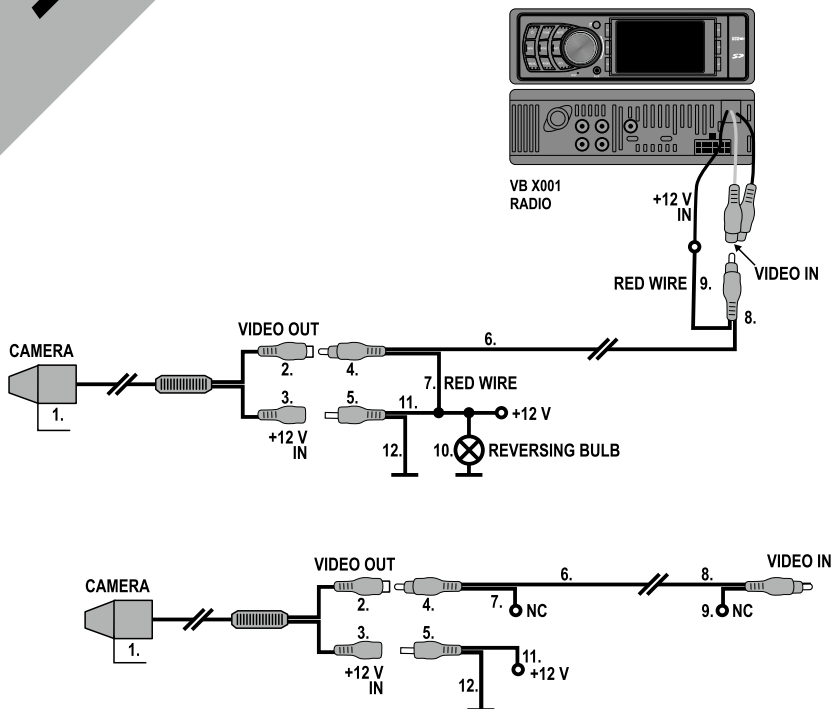


Image sensor:	color CMOS 1/4"HD CCD	Shutter:	1/60-1/15.000 sec
Video system:	PAL / NTSC	Video Output:	RCA; 1.0Vp-p, 75 Ohm
Lens angle:	170°	Current Consumption:	50 mA
Lens:	2,8 mm / 3,6 mm	Nominal Voltage:	12 V DC
Effective pixels:	628 x 586	Operation Voltage:	10-15 V DC
Nominal pixels:	648 x 488	Operating Temp.:	-10~50°C, RH95% max.
Resolution:	420 TV sor	Storage Temp.:	-30~60°C, RH95% max.
Min. illumin.:	0.5 Lux	Dimensions:	18 x 21 mm
S/N Ratio:	>48 dB	IP Class:	IP44

A termék használatba vétele előtt, kérjük, olvassa el az alábbi használati utasítást és őrizze is meg. Az eredeti leírás magyar nyelven készült.

Ezt a készüléket nem szánták csökkent fizikai, érzékelési vagy szellemi képességgű, illetve tapasztalattal vagy ismerettel nem rendelkező személyek általi használatra (beleértve a gyermekeket is), kivéve, ha egy olyan személy felügyeli, vagy tájékoztatja őket a készülék használatát illetően, aki egyben felelős a biztonságukért. Gyermekek esetében ajánlatos a felügyelet, hogy biztosítsák, hogy a gyermekek ne játszanak a termékkel. Kicsomagolás után győződjön meg róla, hogy a készülék nem sérült meg a szállítás során. Tartsa távol a gyermekeket a csomagolástól, ha az zacskót vagy más veszélyt jelentő összetevőt tartalmaz!

• Könnyebben, gyorsabban, biztonságosabban parkolhat • Balesetet kerülhet el vele • Láthatja a jármű mögötti gyermekeket, állatokat és kisebb tárgyakat • Életet menthet vagy anyagi kárt elözhet meg • Univerzálisan beszerelhető a legtöbb járműbe • Alkalmas a megfelelő autórádióval vagy önálló monitorral történő összekapcsolásra • Az erre előkészített autórádió (pl. VB X001) képernyőjén látásokat koron automatikusan megjelenik a kamera képe • Kicsi méret, jó képmínőség • Széles látószög, automatikus fényegyensúly és erősítés beállítás • A tápellátás biztosításával akár járművön kívül, épületben is alkalmazható minél megfigyelő kameraként • Tartozék kb. 6m video csatlakozókábel és tápellátás csatlakozókábel

1. videokamera
 2. videokimenet, sárga RCA aljzat
 3. +12V tápellátás-bemenet, piros tápáljzat
 4. hosszabbító videóbemenet, sárga RCA dugó
 5. +12V tápellátás csatlakozókábel tápdugója, fekete
 6. videójel / 12V hosszabbító kábel
 7. hosszabbító tápfeszültség bemenet, piros vezeték
 8. hosszabbító videokimenet, sárga RCA dugó
 9. hosszabbító tápfeszültség kimenet, piros vezeték
 10. tolatólámpa ízcza
 11. +12V tápellátás csatlakozókábel pozitív vezeték, piros
 12. +12V tápellátás csatlakozókábel negatív vezeték, fekete
- NC: nincs bekötve

ELHELYEZÉS, FELSZERELÉS

A járművön történő felszereléshez és a szakszerű csatlakoztatáshoz szakember igénybevételét javasoljuk. Nem tudunk felelősséget vállalni a szakszerűtlen beszerelésből adódó meghibásodásokért, a készülék esetlegesen hibás működéséért vagy bekövetkező balesetért.

A kamera a gyárilag rászerelt fém tartóhoz rögzíthető. Szükség esetén a tartó óvatosan méretere hajlítható, alakítható. Ehhez előzőleg távolítsa el a tartót a kameráról, annak óvatos szétszavazása után. Speciális esetben akár a tartó nélkül is rögzítheti, ha erre az adott helyzetben más biztonságos megoldás kínálkozik.

A kamera használhatóságát nagymértékben befolyásolja a beszerelés helye a járművön. Javasolt az ütélfelületű mérve 60-80 cm magasság felett rögzíteni. Minél magasabban helyezi el, annál jobban távol tarthatja az úttestről felreccsenő szennyeződéseket, amelyek a használatot akadályozhatják. Az elhelyezés ideális helye és kivitelezhetősége járműtípusonként változik. Tipikusnak a lökhárító fóliá vagy a rendszám tábla világítás mellé vagy a hátsó ajtó, illetve csomagtartót nyitó kar közelébe vagy a hátsó pótképlámpa mellé helyezhető el. A hely kiválasztásánál figyelembe kell venni azt is, hogy a csatlakozókábel elvezethető és rögzíthető legyen a járműben.

Melődtt elkészíti a beszerelést, helyezze üzembe az ideiglenesen helyére rögzített kamerát és ellenőrizze a monitoron látható képet. Állítsa be a látószögét igényének megfelelően. Úgyjejen rá, hogy a nap fénye ne okozzon csillogást, zavart a képen!

A mechanikai és elektromos szerelés előtt áramtalanítsa a járművet az indítókulcs eltávolításával! Őyan felülre rögzítse a kamerát, amely mögött nincs más alkatrész! A vezeték elhelyezésénél úgyjejen arra, hogy a szigetelés ne sérülhessen meg és rögzítse elmozdulás ellen, de ne szorosan. A vezetékelt a járműbe bevezetni célszerű lámpabúra, foganyíl, zárszerkezet vagy más hasonló alkatrész melletti résen, ajtónyíláson, fűrés nélkül. Ne vágja el és ne tolja a gyárilag szerelt vezetékelt!

TÁPELLÁTÁS

A kamera 12 Voltos egyenfeszültséget igényel. Normál esetben a tolatólámpa áramköréhez kell csatlakoztatni, annak pozitív vezetékéről kis szakaszon a szigeteléselt eltávolítva. Ekör bekapcsol automatikusan, ha a sebességváltót tolatás módba állítja és világít a tolatólámpa. Ha az autórádiója vagy a monitora alkalmas rá, akkor ezzel egyidejűleg automatikus jelenik meg a kamera képe a vezetó előtt. Tekintse át a kapcsolási rajzot a megfelelő csatlakoztatáshoz. Úgy csatlakoztassa a kamerát, hogy az ne maradjon feszültség alatti állapotban a gyűjtáskapcsoló kivételét követően! A csatlakoztatás elvégezhető úgy is, hogy a kamera folyamatosan üzemeljen, amíg a gyűjtás nincs kikapcsolva. Ez esetben bármikor – akár előre haladás közben is – ellenőrizhető a jármű mögötti teret. Úgyjejen az előírás szerinti polarítás alkalmazására!

AKÉP MEGJELÉNÉSÉ

Autórádió akkor lehetséges a kamera képe nek megtekintése, ha a rádió rendelkezik tolatókamera bemenettel vagy video bemenettel. Általában a csupán normál video bemenettel rendelkező készülékek nem alkalmasak a kamera képe nek automatikus megjelenítésére, hanem azt manuálisan a menüből kell kiválasztani. Ezt a rádió használati utasításában kell ellenőrizni. Az autórádió helyett monitoron is lehetséges a kép megjelenítése, a második bekötési ábra alapján.

TISZTÍTÁS

Használjon puha, enyhén nedves törölkendőt a rendszeres tisztításhoz. Ne használjon agresszív tisztítószereket! Ne kerüljön folyadék a készülék belsejébe és a csatlakozókra! A lencsét tartsa tisztán és ne karcolja meg! A szárazon végzett tisztítás karcolást okozhat! Az esetlegesen rákerülő havat vagy jeget óvatosan távolítsa el!

FIGYELMEZTETÉSEK

- Ne hagyatkozzon egyedül a tolatókamera képe re, a parkolást és a tolatást mindig körültekintően és közlekedési előírások szerint végezze!
- Helyezze el és rögzítse biztonságosan a terméket!
- A kamera képe csak a megfelelő funkcióval rendelkező autórádió n vagy monitoron jeleníthető meg.
- Úgyjejen a szakszerű elhelyezésre és csatlakoztatásra!
- A termék folyamatos tisztítást igényel a jó képmínőség biztosítása érdekében!
- Menet közben ne végezzen olyan műveletet, amely elvonja figyelmét a vezetéstől!
- IP44: a kamera freccsenő víz ellen védett
- A lehetségekhez mérten óvja portól, folyadéktól, hőtől, fagytól és ütődéstől, valamint a közvetlen hő- vagy nap sugarazástól! A szélsőséges időjárási viszonyok esetleg kárt okozhatnak a kamerában.
- Fagyponközeli hőmérsékleten alkalmazhatósága csökkenhet!
- Ne szedje szét, ne alakítsa át a terméket! A nem rendeltetésszerű üzembe helyezés vagy kezelés, illetve a szélsőséges időjárási és más külső körülmények következtében fellépő hibákért a gyártó nem tartozik felelősséggel.
- Győződjön meg róla, hogy a használat helyén nem korlátozzák-e jogszabályok a termék alkalmazását!
- A folyamatos továbbfejlesztések miatt műszaki adat és a design előzetes bejelentés nélkül is változhat.
- Az esetleges nyomdahibákért felelősséget nem vállalunk, és elnézést kérünk.

HIBAELHÁRÍTÁS

Hiba észlelése esetén kapcsolja ki a készüléket! Később próbálja meg visszakapcsolni. Ha a probléma továbbra is fennáll, tekintse át a következő jegyzéket. Ez az útmutató segíthet a hiba behatárolásában, ha egyébként a készülék előírás szerint van csatlakoztatva. Szükség esetén forduljon szakemberhez!

Nem megfelelő a képmínőség

- Szennyezett a lencse.
- Ellenőrizze, és szükség esetén tisztítsa meg a lencsét.
- Kontakthibás a csatlakoztatás.
- Ellenőrizze a kábelek és a dugók polaritását és hogy nem látható-e rajtuk sérülés.



A hulladékká vált berendezést elkülönítetten gyűjtse, ne dobja a háztartási hulladékokba, mert az a környezetre vagy az emberi egészségre veszélyes összetevőket is tartalmazhat! A használt vagy hulladékká vált berendezés terítésmentesen átadható a forgalmazás helyén, illetve valamennyi forgalmazónál, amely a berendezés jelenlegben és funkcióiban azonos berendezést értékesít. Elhelyezhet elektronikai hulladék átvételére szakosodott hulladékgyűjtő helyen is. Ezzel Ön védi a környezetet, embertársait és a saját egészségét. Kérdés esetén keresse a helyi hulladékkezelő szervezetet. A vonatkozó jogszabályban előírt, a gyártóra vonatkozó feladatokat vállaljuk, az azokkal kapcsolatban felmerülő kérdéseket visszük. Tájékoztató a hulladékkezeléséről: www.sal.hu

Gyártó: **SOMOGYI ELEKTRONIC** • H – 9027 Győr, Gesztenyefa út 3. • www.sal.hu • Származási hely: Kína



Pred použitím si pozorne prečítajte tento návod na použitie a uschovajte ho. Tento návod je preklad originálneho návodu.

Spotrebič nie je určený na používanie osobami (vrátane detí) so zníženými fyzickými, zmyslovými alebo mentálnymi schopnosťami, alebo s nedostatkom skúseností a vedomostí, pokiaľ im osoba zodpovedná za ich bezpečnosť neposkytne dohľad alebo ich nepoučia o používaní spotrebiča. Deti by mali byť pod dohľadom, aby sa zistilo, že sa so spotrebičom nehrajú. Po odstránení baliaceho materiálu sa presvedčte, či sa prístroj nepoškodil počas prepravy. Baliaci materiál uchovávajte mimo dosahu detí, ak to obsahuje sáček alebo iný nebezpečný materiál!

• Jednoduchšie, rýchlejšie, bezpečnejšie zaparkovanie • Znižuje nebezpečenstvo nehôd • Môžete vidieť deti, zvieratá a v menšie prekážky za autom • Môže zachrániť život a znižuje nebezpečenstvom vznik materiálových škôd • Univerzálne montovateľná, použiteľná vo väčšine vozidiel • Možnosť prepojiť s vhodným autorádiom alebo samostatným monitorom • Na obrazovke pripraveného autorádia (napr. VB X001) pri cúvaní sa automaticky objaví obrázok kamery • Malé rozmery, dobrá kvalita obrazu • Široký zorný uhol, automatické nastavenie rovnováhy bielej farby a zosilnenia • Zabezpečením napájania možno používať aj mimo vozidla, trebárs v budove ako kamera na pozorovanie • Príslušenstvom je cca. 6 m video pripojovací kábel a napájací kábel

1. videokamera
 2. video výstup, žltá RCA zásuvka
 3. +12 V vstup napájania, červená zásuvka napájania
 4. predživovací video vstup, žltá RCA vidlica
 5. napájacia vidlica +12 V vstupu napájania, čierna
 6. videoisignál / 12 V predživovací kábel
 7. predživovací vstup napájania, červený kábel
 8. predživovací video výstup, žltá RCA vidlica
 9. predživovací výstup napájania, červený kábel
 10. žiarovka spätného svetelometu
 11. pozitívny vodič +12 V napájacieho kábla, červená
 12. negatívny vodič +12 V napájacieho kábla, čierna
- NC: No connection

UMIESTNENIE, MONTÁŽ

Pre správnu montáž a odborné napojenie odporúčame inštaláciu zveriť odbornému servisu. Výrobca ani predajca nezodpovedajú za prípadné škody, nesprávnu prevádzku vyplývajúce z neodbornej inštalácie alebo za spôsobenú nehodu.

Kamera sa môže pripojiť pomocou kovového držiadla namontovaného výrobcom. V prípade potreby držiadlo sa môže opatrne upraviť na mieru respektíve môžete nastaviť sklon. Pred tým najprv odstráňte držiadlo z kamery, po opatnom odstránení skrutiek. V určitom prípade môžete kameru pripojiť aj bez držiadla, keď sa na to ponúka iný bezpečný spôsob.

Použitelnosť kamery vo veľkom závisí od umiestnenia na vozidle. Odporúčame ju montovať vo výške 60-80 cm od zeme. Čím bude kamera umiestnená vyššie, tým viac ju ochránite pred nečistotami pochádzajúcimi z vozovky, ktoré môžu prekážať používaniu. Ideálne umiestnenie a realizácia sa mení podľa typu vozidla. Typické umiestnenie je nad nárazníkom, vedľa osvetlenia evidenčného čísla, v blízkosti zadných dverí resp. otváracieho ramienka kufra alebo zadného náhradného brzdového svetla. Pri výbere miesta treba brať do úvahy aj to, že pripojovací kábel treba viesť a pripojiť vo zvide.

Pred montážou dočasne umiestnite kameru na svoje miesto, uveďte do prevádzky a skontrolujte obrázok na obrazovke. Nastavte zorný uhol podľa potreby. Dbajte na to, aby svetlo slnka nerušilo a nespôsobilo lesk na obrázku!

Pred mechanickou a elektronickou montážou odpojte vozidlo od napojenia odstránením štartovacieho kľúča! Kameru pripojte na takú plochu, za ktorým sa nenachádza iná súčiastka! Pri umiestnení kábla dbajte na to, aby sa izolácia kábla nepoškodila, kábel pripojte tak, aby sa nehybnal a aby pripojenie nebolo tesné. Kábel odporúčame viesť cez karosériu vozidla, v škáre pri svetlidlách, držiadlách, zamykacích systémoch alebo popri podobných súčiastkach, pri dverách, bez vŕtania. Neodporúčame odrezáť a predžiť káble inštalované vo výrobu!

NAPÁJANIE

Kamera si vyžaduje 12 V napájacie napätie. V normálnom prípade sa napojí na elektrický obvod spätného svetelometu, odstránením izolácie z pozitívneho vodiča. Potom sa kamera automaticky zapne po zaradení spiatkovej, keď spätný svetelomet svieti. Ak máte vhodné autorádio alebo monitor, tak na obrazovke sa súčasne automaticky objaví obraz z kamery. Pre správne zapojenie si preštudujte schému zapojenia. Kameru pripojte tak, aby nebola pod napätím po vytiahnutí štartovacieho kľúča! Pripojenie kamery môžete napojiť aj tak, aby kamera bola nepretržite v prevádzke, kým zapalovanie vozidla nie je vypnuté. V tomto prípade môžete kontrolovať priestor za autom hoci aj počas jazdy dopredu. Dbajte na správnu polaritu podľa predpisu!

ZOBRAZENIE OBRAZU

Zobrazenie obrazu na autorádiu je možné v tom prípade, keď rádio má vstup pre parkovaciu kameru alebo video. Na automatické zobrazenie obrazu z kamery nie sú vhodné zvyčajne len prístroje, ktoré majú iba normálny video vstup, potom zobrazenie obrazu treba vybrať v menu. Skontrolujte to v návode na použitie autorádia. Namiesto autorádia môžete zobraziť obraz aj na monitore, podľa schémy zapojenia č. 2.

ČISTENIE

Na pravidelné čistenie používajte mäkkú, mieme vlhkú utierku. Nepoužívajte agresívne čistiace prostriedky! Dbajte na to, aby sa do vnútra prístroja a na jeho prípojký nedostala teplota! Dbajte na to, aby šošovky boli čisté a neboli poškabané! Čistenie suchou utierkou môže spôsobiť škrabance! Sneh alebo ľad odstráňte z prístroja len opatrne!

UPOZORNENIA

• Počas cúvania sa nespoliehajte len na obraz z kamery, pri parkovaní a cúvaní buďte vždy obzretní a dodržiavajte predpisy cestnej premávky!

- Výrobok umiestnite a pripojte bezpečne!
- Obraz z kamery sa zobrazí len na autorádiu alebo monitore s vhodnou funkciou.
- Dbajte na odborné umiestnenie a pripojenie!
- Výrobok si vyžaduje priebežné čistenie v záujme dobrej kvality obrazu!
- Počas jazdy nevykonávajte také úkony, ktoré môžu odúpať pozornosť vodiča!
- IP44: ochrana proti striekajúcej vode
- Podľa možnosti chráňte pred prachom, tekutinou, teplom, mrazom, nárazom a priamym tepelným alebo snežným žiarením! Výstredné poveternostné podmienky môžu poškodiť kameru.
- Použitelnosť kamery okolo bodu mrazu môže byť obmedzená!
- Rozmotosenie, prerobenie prístroja je zakázané! Neodborne uvedenie do prevádzky alebo nesprávna obsluha, respektíve výstredné poveternostné podmienky alebo iné externé podmienky môžu zapríčiniť poškodenie prístroja, za ktoré výrobca nezodpovedá!
- Skontrolujte, či používanie výrobku na danom mieste nie je obmedzené právnymi predpismi!
- Z dôvodu priebežného vývoja technické údaje a dizajn výrobku sa môžu zmeniť aj bez oznámenia vopred.
- Za prípadné chyby v tlači nezodpovedáme a ospravedlňujeme sa za ne.

RIEŠENIE PROBLÉMOV

Pri zistení poruchy treba vypnúť zosilňovač! Neskrú skúste ho ešte raz zapnúť. Ak problém aj naďalej potrvá, prečítajte dole uvedený popis poruch. Tento návod môže pomôcť pri odstránení poruchy, ak spotrebič je zapojený podľa predpisov. V prípade potreby sa obráťte na odborníka!

Nevyhovujúca kvalita obrazu

- Šošovka je znečistená.
- Skontrolujte a v prípade potreby očistite šošovku.
- Chyba spojenia.
- Skontrolujte polaritu káblov a vidlic, a či nie sú poškodené.



Výrobok nevyhadzujte do bežného domového odpadu, separujte oddelene, lebo môže obsahovať súčiastky nebezpečné na životné prostredie alebo aj na ľudské zdravie! Za účelom správnej likvidácie výrobku odovzdajte ho na mieste predaja, kde bude prijatý zdarma, respektíve u predajcu, ktorý predáva identický výrobok vzhľadom na jeho ráz a funkciu. Výrobok môžete odovzdať aj miestnej organizácii zaoberajúcej sa likvidáciou elektroodpadu. Tým chránite životné prostredie, ľudské a teda aj vaše zdravie. Prípadné otázky Vám zodpovie Váš predajca alebo miestna organizácia zaoberajúca sa likvidáciou elektroodpadu.

Distribútor: **SOMOGY ELEKTRONIK SLOVENSKO s.r.o.** • Gütsky rad 3, 945 01 Komárno, SK • Tel.: +421/0 / 35 7902400 • www.salshop.sk • Krajina pôvodu: Čína



Înainte de utilizarea produsului vă rugăm să citiți instrucțiunile de utilizare de mai jos, și să păstrați manualul de utilizare. Manualul original este în limba maghiară.

Persoanele cu capacități fizică și intelectuală redusă (inclusiv copii), respectiv persoanele care nu au experiența și cunoștințele necesare, nu vor folosi aparatul fără o supraveghere de natură să asigure o utilizare în deplină siguranță a produsului. În cazul copiilor este recomandat supravegherea ca să se asigure că copii nu se joacă cu aparatul! După despatcharea, asigurați-vă că aparatul nu a fost deteriorat în timpul transportului.

Tineți copiii la distanță de ambalaj, în cazul în care acesta include pungă sau alte obiecte care pot fi periculoase!

• **Puteți parca mai ușor, mai rapid, mai sigur** • Vă poate feri de accidente • **Puteți vedea copii, animalele și obiectele mici aflate în spatele vehiculului** • Poate salva vieți, vă poate feri pagube materiale • Poate fi montat universal în cele mai multe tipuri de autovehicule • **Potrivit pentru conectarea cu radio de mașină sau monitor adecvat** • **Pe monitorul radioului conceput în așa fel (ex. VB X001) la parcare este afișată automat imaginea camerei** • **Dimensiune redusă, calitate bună a imaginii** • Unghi larg, balans și ajustare automată a culorii • **Cu asigurarea alimentării poate fi utilizată și în afara autovehiculului, ca și aparat mini pentru supraveghere** • **Inclus cablu de conectare video, cca. 6m și cablu pentru alimentare**

01. cameră video
 02. ieșire video, soclu RCA galben
 03. alimentare +12 V, soclu alimentare roșu
 04. prelungitor intrare video, conector RCA galben
 05. conector cablu conectare alimentare +12 V, negru
 06. cablu prelungire 12 V/semnal video
 07. intrare alimentare prelungitor, cablu roșu
 08. ieșire video prelungitor, conector RCA galben
 09. ieșire alimentare prelungitor, cablu roșu
 10. bec lampă pt. parcare
 11. cablu conectare pt. alimentare +12V, cu fir pozitiv, roșu
 12. cablu conectare pt. alimentare +12V, cu fir negativ, negru
- NC: No connection

POZIȚIONARE, MONTARE

Recomandăm ca instalarea la bordul vehiculului și efectuarea conexiunilor profesionale să fie efectuate de către un specialist. Nu ne putem asuma responsabilitatea pentru pagube rezultate din instalarea necorespunzătoare, defecțiunile de funcționare sau accidente. (rezultate din instalarea necorespunzătoare).

Camera poate fi fixată cu suportul de montare metallic montat din fabrică. Dacă este necesar, suportul poate fi îndoit, convertit cu grijă pe dimensiunea dorită. Pentru a face acest lucru deșurubați cu grijă suportul, trebuie îndepărtat suportul de pe cameră. În cazuri speciale puteți monta camera și fără suport, dacă această situație particulară oferă alte opțiuni pentru condițiile de siguranță. Utilizarea camerei este influențată tare de locul unde este instalat pe vehicul. Este recomandat ca înălțimea să fie de 60-80 cm de la suprafața drumului.

Cu cât este poziționat mai sus cu atât va fi mai ușor de ținut la distanță împușcățile de pe drum, care pot împiedica funcționarea. Locul ideal pentru amplasarea camerei și fezabilitatea variază în funcție de tipul de vehicul. În mod obișnuit este plasat pe partea laterală a barei de protecție sau lângă lumina numerelor de înmatriculare sau în apropierea mânerului pentru deschiderea ușii din spate, sau portbagaj sau în apropierea luminii secundare de frână. La alegerea locului trebuie ținut cont de cablul de conectare, să poată să fie fixat în vehicul.

Înainte de a începe instalarea, porniți camera fixată temporar la loc și verificați imaginea afișată pe monitor. Ajustați unghiul vizual în funcție de necesități. Aveți grijă c lumina soarelui să nu cauzeze strălucire, sau confuzie pe imagine!

Opriți vehiculul înainte de instalarea mecanică și electrică, prin scoaterea cheii de contact! Fixați camera pe o suprafață, în spatele căreia nu există alte componente! La plasarea cablurilor, aveți grijă să evitați deteriorarea izolației și fixați-împotriva deplasării, dar nu strâns. Este recomandat să introduceți firul în autovehicul prin orificiile aflate lângă abajurul de lampă, mâner, sistem de închidere sau alte accesorii, sau ușă, fără a găuri. Nu tăiați și nu prelungiți firul montat din fabrică!

ALIMENTARE

Camera necesită tensiune de alimentare de 12 V. În mod normal trebuie conectat la circuitul pentru lumina de marșalier, de pe firul pozitiv pe o mică parte trebuie îndepărtată izolația. Se va porni automat atunci când schimbătorul de viteză este pus în modul de mers înapoi și se aprinde lumina pentru marșalier. Dacă aparatul radio din mașină sau monitorul permite, atunci în același timp va fi afișată automat imaginea camerei în fața șoferului.

Consultați schema de conectare pentru o conexiune potrivită. Conectați camera în așa fel să nu rămâne sub tensiune după îndepărtarea cheii de contact! Conexiunea poate fi realizată și în felul în care camera funcționează continuu, până când contactul nu este oprit.

În acest fel puteți vedea oricând – chiar și când vă deplasați în direcția înainte- spătuil aflat în spatele mașinii. Aveți grijă la polaritatea adecvată!

AFIȘAREA IMAGINII

Pe radioul de mașină vă putea fi vizualizată imaginea camerei în cazul în care radioul are o intrare pentru cameră de parcare sau intrare video. În general aparatele care dispun de intrare video normală nu sunt adecvate pentru afișarea automată a imaginii camerei, trebuie selectat manual din meniu. Acest aspect trebuie verificat în manualul de utilizare al radioului. În loc de radioul de mașină, imaginea poate fi afișată și pe monitor, pe baza schemei a doua de conexiuni.

CURĂȚARE

Aparatul se va curăța periodic folosind o cârpă moale, uscată. Nu folosiți detergenți agresivi! Evitați pătrunderea lichidelor în interiorul aparatului și pe conectorii. Păstrați curat lentilele și nu le zgâriați! Curățarea pe uscat poate provoca zgârieturi! Zapada sau gheața care eventual se depune, trebuie eliminată cu grijă!

AVERTISMENTE

- Nu vă bazați numai pe imaginea camerei de parcare, parcare și mersul înapoi trebuie efectuat întotdeauna cu prudență și în conformitate cu reglementările de circulație!
- Poziționați dispozitivul și fixați-l în condiții de siguranță!
- Imaginea camerei poate fi afișată numai pe radioul de mașină sau monitorul care este adecvat pentru această funcție.
- Asigurați-vă de amplasarea și conexiunea corectă!
- Produsul necesită curățare constantă pentru a asigura o calitate bună a imaginii!
- În timp ce conduceți, nu efectuați acțiuni care distrage atenția de la condus!
- IP44: camera este protejată față de apă improprie!
- În limita posibilităților ferți aparatul de praf, lichide, căldură, îngheț, șocuri, precum și de razele solare sau căldură radiantă directă! Condițiile meteorologice extreme pot duce la deteriorarea camerei.
- Aplicabilitatea poate fi redusă la temperaturi apropiate de îngheț!
- Nu dezasamblați aparatul și nu efectuați modificări asupra acestuia! Producătorul nu răspunde pentru defecțiunile rezultate din instalarea sau manevrarea în condiții necorespunzătoare, precum nici pentru erorile rezultate din cauza vremii nefavorabile sau alte circumstanțe externe.
- Asigurați-vă că în locul utilizării nu sunt restricționări legislative cu privire la folosirea dispozitivului!
- Din cauza dezvoltării permanente a aparatului atât datele tehnice, cât și designul acestuia se pot modifica fără vreo notificare prealabilă.
- Nu ne asumăm răspunderea pentru eventualele greșeli de tipar. În cazul eventualei apariții a unei astfel de erori, ne cerem scuze.

DEPANARE

În cazul apariției unei defecțiuni opriți amplificatorul și deconectați-l de la rețeaua de alimentare! După un timp, încercați să-l porniți din nou. Dacă problema persistă în continuare, studiați următorul registru al defecțiunilor. Acest îndrumar Vă poate ajuta în identificarea defecțiunilor, dacă de altfel aparatul este conectat în mod corespunzător. În caz de nevoie adresați-Vă unui specialist!

Calitatea imaginii nu este corespunzătoare

- Lentila este murdară.
- Verificați, și dacă este necesar curățați lentila.
- Conexiunea are defect de contact.
- Verificați polaritatea cablurilor și a dopurilor și dacă există deteriorări evidente.



Colectați în mod separat echipamentul devenit deșeu, nu-l aruncați în gunoii menajer, pentru că echipamentul poate conține și componente periculoase pentru mediul înconjurător sau pentru sănătatea omului! Echipamentul uzat sau devenit deșeu poate fi predat nerambursabil la locul de vânzare al acestuia sau la toți distribuitorii care au pus în circulație produse cu caracteristici și funcționalități similare. Poate fi de asemenea predat la punctele de colectare specializate în recuperarea deșeurilor electronice. Prin acesta protejați mediul înconjurător, sănătatea Dumneavoastră și a semenilor. În cazul în care aveți întrebări, vă rugăm să luați legătura cu organizațiile locale de tratare a deșeurilor. Ne asumăm obligațiile prevădute de legile privind producătorii și suportăm cheltuielile legate de aceste obligații.

Distribuitor: **S.C. SOMOGYI ELEKTRONIK S.R.L.** • J12/2014/13.06.2006
C.U.I.: RO 18761195 Cluj-Napoca, județul Cluj, România,
Str. Prof. Dr. Gheorghe Marinescu, nr. 2, Cod poștal: 400337,
Tel.: +40 264 406 488, • Fax: +40 264 406 489, www.somogyi.ro
Țara de origine: China



Pre prve upotrebe pročitajte ovo uputstvo i sačuvajte ga. Originalno uputstvo je pisano na mađarskom jeziku.

Ovaj uređaj nije predviđen za upotrebu licima sa smanjenom mentalnom ili psihofizičkom mogućnošću, odnosno neiskusnim licima uključujući i decu. Ova lica mogu da rukuju ovim proizvodom samo u prisustvu lica odgovornog za ta lica. U slučaju dece preporučuje se konstantan nadzor, da se deca ne bi igrala snim. Nakon vagenja iz ambalaze uverite se da proizvod nije oštećen u toku transporta. Decu držite dalje od ambalaze ako ona sadrži potencijalno opasne predmete kao što su na primer plastične kесе itd!

• Lakše, brže, bezbednije parkiranje • Možete sprečiti nesreće • Možete videti decu iza vozila, životinje i manje predmete • Može da spasi život, da spreči nesreće i materijalnu štetu • Univerzalna ugradnja u većinu vozila • Pogodna za povezivanje sa odgovarajućim auto radionim ili posebnim monitorom • Na displeju odgovarajućeg auto radija (primer VB X001) pojavljuje se slika sa kamere ukoliko se menjač stavi u rikverc • Mala dimenzija odličan kvalitet slike • Široki ugao vidljivosti, automatsko podešavanje belog balansa i jačine • Sa obezbeđenim napajanjem moguća upotreba i u stanu kao sigurnosna kamera • U priboru oko 6m video kabela i kabela za napajanje

1. video kamera
 2. video izlaz, žuta RCA utičnica
 3. ulaz +12 V napajanja, crvena utičnica za napajanje
 4. produživač, video ulaz, žuti RCA utičak
 5. ulaz -12 V napajanja, crna utičnica za napajanje
 6. produžni kabal 12 V video signal
 7. produžni kabal napajanja, crveni kabal
 8. produžni kabal video signala, žuti RCA utičak
 9. produžni kabal izlaz napajanja, crveni kabal
 10. sijalica rikverc lampe
 11. kabal napajanja +12 V pozitivni crveni kabal
 12. kabal napajanja +12 V negativni crni kabal
- NC: No connection

POSTAVLJANJE, MONTAŽA

Radi profesionalne i stručne montaže preporučujemo angažovanje stručnog lica. Napominjemo da na možemo da odgovaramo greškama i kvarovima prouzrokovanim nestručnom montažom i upotrebom, za eventualne greške pri radu uređaja i šteta nastale prilikom nestručnog rukovanja.

Kamera se može montirati uz pomoć fabrički priloženog nosača. Radi montaže prema potrebi sa nosač može blago iskriviti. Za ovakvu vrstu podešavanja nosač prvo pažljivo skinite sa kamera. U nekim specijalnim uslovima montaža je moguća i bez fabričkog nosača ukoliko za montažu postoji drugi bezbedan način.

Upotrebljivost kamere u mnogome zavisi od mesta montaže u vozilu. Preporučuje se montaža na visinu iznad 60-80 cm. Što je višje montiran s tim ste bezbedniji od prilježina sa puta neće uticati na rad i zaprijeti kameru. Tačno mesto montaže i upotrebljivost zavisi od vozila u koji se postavlja. Tipično mesto montaže je uglavnom iznad branika, pored osvetljenja registerske tablice, ispod vrata gepeka. Prilikom odabira pozicije treba obratiti pažnju i na priključne kablove i laku montaže.

Pre konačne montaže privremeno montirajte i povežite kameru da bi mogli proveriti dobijenu sliku na monitoru. Prema potrebi podesite ugao vidljivosti. Obratite pažnju da prilikom provere sunce ne sija direktno u sočivo kamere!

Pre električnih povezivanja izvadite kontakt ključ iz automobila! Kameru montirajte na takvu površinu iza čega nema dugih delova! Prilikom sprovođenja kablova obratite pažnju da se izolacija ne ošteti i fiksirajte kablove ali ne smeju biti pretegnuti. Kablove uvlačite u vozilo na takvim mestima gde nije neophodno bušenje, pored lampe, vrata gepeka itd. Ne secite i nastavlajte fabričke kablove!

NAPAJANJE

Kamera se napaja jednosmernim naponom 12 V. Pri standardnom povezivanju napaja se sa kabela sijalice rikverc lampe. U ovom slučaju kamera će se automatski uključiti ako se menjač postavi u rikverc i svetli sijalica za rikverc. Ako je auto radio ili monitor prilagođen za kameru slika će se automatski pojaviti na uređaju. Proučite skicu povezivanja radi bezbednog povezivanja. Kameru tako povežite da ona ne bude pod naponom nakon vadenja kontakt ključa! Napajanje se može i tako izvesti da kamera bude stalno pod naponom sve dok se kontakt ključ ne izvadi iz brave. U ovom slučaju u bilo kom momentu možete pratiti dešavanja ispred kamere pa čak i kada se vozilo kreće unapred. Prilikom povezivanja obratite pažnju na pravilan polarnitet!

PRIKAZ SLIKE

Slika se na auto radiju može pratiti samo u slučaju ako je auto radio pogodan za povezivanje sa kamerom ili poseduje video ulaz. Uglavnom auto radiji koji imaju samo običan video ulaz ne mogu automatski da prikažu sliku sa kamere nego se ona manualno mora uključiti. Ova mogućnost se mora proveriti u uputstvu auto radija. Kamera se može povezati i sa običnim monitorom prema drugoj skici povezivanja.

ČIŠĆENJE

Za čišćenje sistema koristite mekanu blago navlaženu krpu. Ne koristite agresivna hemijska sredstva! Obratite pažnju da ništa ne uciri u uređaj i da priključni ne budu mokri! Sočivo držite čisto i nemojte ga ogrežati! Suvo čišćenje može da ogrebe sočivo! Sneg i led treba pažljivo odstraniti sa kamere!

NAPOMENE

- Nikada se ne oslonite samo na sliku kamere, parkiranje i kretanje unazad uvek radite prema aktuelnim propisima saobraćaja!
- Uredaj postavite i fiksirajte bezbedno!
- Kamera se može povezati samo sa odgovarajućim auto radionim ili monitorom.
- Obratite pažnju na stručnu montažu i povezivanje!
- Radi obezbeđivanja kvalitete slike kamera se mora redovito čistiti!
- U toku vožnje ne vršite postupke koji odražavaju pažnju sa vožnje i praćenja puta!
- IP44: kamera za zaštićena od prskajuće vode
- Prema mogućnostima štite ga od prašine, tečnosti, toplote, smrzavanja, sunca i udaraca! Ekstremni uslovi rada u pojedinim slučajevima mogu da oštete kameru.
- Pri niskim temperaturama upotreba može biti ograničena!
- Ne rastavljajte i prepravljajte proizvodi! Za greške i kvarove prouzrokovane nestručnom montažom ili upotrebom odnosno za kvarove prouzrokovane spoljnim uticajem proizvođač ne odgovara.
- Pre montaže proverite da na teritoriji upotreba nije zakonom ograničena upotrebom ovog proizvoda!
- Radi stalnog usavršavanja dizajna i performansi promene su moguće i bez naprave.
- Za eventualne štamparske greške ne odgovaramo i unapred se izvinjavamo.

ODKLANJANJE GREŠAKA

U slučaju bilo kakve greške odmah isključite uređaj! Nakon kratkog vremena probajte ga ponovo uključiti. Ako greška nije nestala proverite sledeći spisak. Ovo će vam pomoći u lociranju i odklanjanju greške koje su nastale u toku rada. Po potrebi obratite se stručnom licu!

Nije odgovarajući kvalitete slike

- Sočivo je zaprljano.
- *Poverite, i popotrebno očistite sočivo.*
- Kontakt greška.
- *Proverite priključke, polaritete i oštećenja na kablovima.*



Uredaje kojima je istekao radni vek sakupljajte posebno, ne mešajte ih sa komunalnim otpadom, no oštećuje životnu sredinu i može da naruši zdravlje ljudi i životinja! Ovakvi se uređaji mogu predati na reciklažu u prodavnicama gde ste ih kupili ili prodavnicama koje prodaju slične proizvode. Elektronski otpad se može predati i određenim reciklažnim centrima. Ovim štite okolinu, svoje zdravlje i zdravlje svojih sunarodnika. U slučaju nedoumica kontaktirajte vaše lokalne reciklažne centre. Prema važećim propisima prihvatamo i snosimo svu odgovornost.

Uvoznik za SRB: **ELEMENTA d.o.o.** • Jovana Mikića 56, 24000 Subotica, Srbija • Tel.: +381(0)24 686 270 • www.elementa.rs • Zemlja uvoza: Mađarska • Zemlja porekla: Kina • Proizvođač: Somogyi Elektronik Kft.



Pred prvo uporabo preberite to navodilo in ga shranite. Originalno navodilo je napisano v madžarskem jeziku.

Ta naprava ni predvidena za uporabo osebam z zmanjšano mentalno ali psihofizično sposobnostjo, oziroma neizkušenim osebam vključujoč otrokom. Te osebe lahko rokujejo s tem proizvodom samo v prisotnosti odraslih oseb odgovornih za njih. Kadar je govora o otrocih se priporoča konstanten nadzor, da se otroci ne bi igrali z napravo. Pazljivo odstranite embalažo in preverite da se naprava ni poškodovala med transportom. Otroci naj ne bodo prisotni ob embalaži/kabli v njej se lahko še nahajajo nevarni materiali kot so na primer nalonske folije itd...!

• Lažje, hitreje, bolj varno parkiranje • Lahko preprečite nesreče • Lahko vidite otroke iz terja vozila, živali in manjše predmete • Lahko reši življenje, prepreči nesreče in materialno škodo • Univerzalna vgradnja v večino vozil • Primerna za povezovanje z ustreznim avto radijem ali posebnim monitorjem • Na zaslonu ustreznega avto radija (primer VB X001) se pojavlja slika s kamere če se menjalnik postavi v vzvratno • Mala dimenzija odlična kvaliteta slike • Široki kot vidljivosti, avtomatska nastavitve belega balansa in jakosti • Z omogočenim napajanjem možna uporaba tudi v stanovanju kot varnostna kamera • V priboru okoli 6m video kabla in kabla za napajanje

1. video kamera
 2. video izhod, rumena RCA vtičnica
 3. vhod +12 V napajanje, rdeča vtičnica za napajanje
 4. podaljšek video vhod, rumeni RCA vtičak
 5. vhod +12 V napajanje, črna vtičnica za napajanje
 6. podaljševalni kabel 12 V video signal
 7. podaljševalni kabel napajanja, rdeči kabel
 8. podaljševalni kabel video signala, rumeni RCA vtičak
 9. podaljševalni kabel izhod napajanja, rdečo kabel
 10. žarnica vzvratne lučke
 11. kabel napajanja +12 V pozitivni rdeči kabel
 12. kabel napajanja +12 V negativni črni kabel
- NC: No connection

POSTAVITEV, MONTAŽA

Zaradi profesionalne in strokovne montaže priporočamo posvetovanje s strokovno usposobljeno osebo. Opoznamo, da ne moremo odgovarjati za napake in okvare povzročene z nestrokovno montažo in uporabo, za morebitne napake pri delovanju naprave in škode nastale pri nestrokovnem rokovanju.

Kamera se lahko montira s pomočjo tovarniško priloženega nosilca. Zaradi montaže se po potrebi lahko nosilec blago upogne. Za takšno vrsto nastavitve nosilec najprej pazljivo odstranite s kamere. V nekaterih specialnih pogojih je možna montaža tudi brez tovarniškega nosilca, če za montažo obstaja drugi varen način.

Uporabnost kamere je v mnogem odvisna od mesta montaže v vozilu. Priporoča se montaža na višino nad 60-80 cm. Čim višje je montirana, tem bolj ste zavarovani od umazanije s ceste, ne bo vplivalo na delovanje in ne bo umazalo kamere. Točno mesto montaže in uporabnost je odvisna od vozila v katero se naprava postavi. Tipično mesto montaže je v glavnem nad branikom, zraven osvetlitve registrske tablice, pod vrata prtljžnika. Pri izbiri položaja je treba biti pozoren tudi na priključne kabla in lahko montažo.

Pred končno montažo samo začasno montirajte in povežite kamero, da bi lahko preverili dobljeno sliko na ekranu. Po potrebi nastavite kot vidljivosti. Bodite pozorni da pri preverjanju sonce ne sije direktno v lečo kamere!

Pred električnim povezovanjem odstranite kontaktni ključ iz avtomobila! Kamero montirajte na katero površino, za katero ni drugih delov! Pri splejevanju kablov bodite pozorni da se izolacija ne poškoduje nato pa fiksirate kabla a ne smejo biti pretesno napeti. Kabla povlecite v vozilo na tistih mestih, kjer ni potrebno vrtnje, zraven luči, vrata prtljžnika itd... Ne režite in ne razstavlajte tovarniške kabla!

NAPAJANJE

Kamera se napaja z enosmerno napetostjo 12 V. Pri standardnem povezovanju se napaja s kabla žarnice vzvratne luči. V tem primeru se bo kamera avtomatsko vključila, če se menjalnik postavi v vzvratno in sveti luči za vzvratno. Če je avto radio ali ekran prilagojen za kamero, se bo slika avtomatsko pojavila na napravi. Preučite skico povezovanja zaradi vamega povezovanja. Kamero povežite tako, da ne bo pod napetostjo pri odstranitvi kontaktnega ključa! Napajanje se lahko naredi tudi tako, da je kamera stalno pod napetostjo vse dokler se kontaktni ključ ne odstrani iz kjučavnice. V tem primeru lahko kadar koli spremljate dogajanja pod kamero, celo takrat kadar se vozilo giblje naprej. Pri povezovanju bodite pozorni na pravilno polanilo!

PRIKAZ SLIKE

Slika se lahko na avto radiju spremlja samo v primeru če je avto radiju primeren za povezovanje s kamero ali vsebuje video vhod. V glavnem avto radiju kateri imajo samo navaden video vhod ne morejo avtomatsko prikazati sliko s kamere, pač pa so mora slika ročno vključiti. Ta možnost se mora preveriti v navodilih avto radija. Kamera se lahko poveže tudi z navadnim ekranom, po drugi skici povezovanja.

ČIŠČENJE

Za čiščenje sistema uporabljajte mehko blago navlaženo krpo. Ne uporabljajte agresivna kemijska sredstva! Bodite pozorni da nič ne priteče v napravo in da priključki niso mokri! Leča morajo biti čista in pazite da je ne popraskate! Suho čiščenje lahko popraska lečo! Sneg in led je treba pazljivo odstraniti s kamere!

OPOMBE

- Nikoli se ne zanesite samo na sliko kamere, parkiranje in gibanje nazaj vedno delajte po aktualnih predpisih prometa!
- Napravo vamo postavite in fiksirate!
- Kamera se lahko poveže samo z ustreznim avto radijem ali ekranom.
- Zagotovite si strokovno montažo in povezovanje!
- Zaradi omejitve kvalitete slike se mora kamera redno čistiti!
- Med vožnje ne izvajajte postopke ki odvrtačo pozornost z vožnje in spremljanja poti!
- IP44: kamera je zaščiten pred prskajočo vodo
- Po možnosti, jo zaščitite pred umazanijo, tekočinami, toploto, mrazom, soncem in udari! Ekstremne delovne razmere v nekaterih primerih lahko poškodujejo kamero.
- Pri nizkih temperaturah je lahko uporaba omejena!
- Ne razstavlajte in popravljajte napravo! Za napake in okvare povzročene z nestrokovno montažo ali uporabo, oziroma za okvare povzročene z zunanjim vplivom proizvajalec ne odgovarja.
- Pred montažo preverite da na ozemlju uporabe ni omejena z zakonom uporaba tega izdelka!
- Iz razloga konstantnega razvoja in izboljšave kvalitete, se lahko spremembe v karakteristikah in dizajnu zgodijo tudi brez najave!
- Za morebitne tiskarske napake ne odgovarjamo in se vnaprej opravičujemo.

ODPRAVLJANJE NAPAK

Če opazite napako v delovanju, takoj izključite ojačevalec! Čez nekaj časa poskusite napravo ponovno vklopiti. Če problem ni odpravljen, preverite sledeči spisek. To navodilo pomaga pri lociranju nastale napake, če je naprava pravilno povezana. Po potrebi se obrnite na strokovno usposobljeno osebo!

Ni ustrezne kvalitete slike

- Leča je umazana.
- Preverite in po potrebi očistite lečo.
- Kontakt napaka.
- Preverite priključke, polarizirajte in poškodbe na kablju.



Napravam katerim je potekla življenjska doba zbirajte posebej, ne jih mešati z ostalimi gospodinjstvi odpadki. To onesnažuje življenjsko sredino in lahko vpliva in ogroža zdravje ljudi in živali! Takšne naprave se lahko predajo za recikliranje v trgovinah kjer ste jih kupili ali trgovinah katere prodajajo podobne naprave. Elektronski odpadki se lahko predajo tudi v določenih reciklažnih. S tem ščitite okolje, vaše zdravje in zdravje vaših sorodnikov. V primeru dvoma a kontaktirajte vaše lokalne reciklažne centre. Po veljavnih predpisih se obvezujemo in nosimo vso odgovornost.

Distributer za SLO: **ELEMENTA ELEKTRONIKA d.o.o.** • Cesta zmage 13A, 2000 Maribor • Tel.: 05 917 83 22, Fax: 08 386 23 64 • Mail: office@elementa-e.si • www.elementa-e.si • Država porekla: Kitajska

Před uvedením produktu do prodeje si přečtěte návod k používání a pak si jej uschovejte. Původní popis byl vyhotoven v maďarském jazyce.

Tento přístroj není určen pro užívání osobami se sníženými fyzickými nebo duševními schopnostmi a osobami bez náležitých zkušeností nebo znalostí (včetně dětí) výjima případů, kdy jsou pod dozorem informované osoby, která je zároveň odpovědná za jejich bezpečnost. U dětí se doporučuje dozor aby byly zajištěny že přístroj nepoužijí ke hrám! Po vybalení se ujistěte o tom, zda přístroj nebyl během přepravy poškozen. Zamezte přístupu dětí k obalovým materiálům, jestliže tyto obsahují sáček nebo jiné nebezpečné komponenty!

• Snadnější, rychlejší a bezpečnější parkování • Předcházení nehodám • Umožňuje sledovat pohyb dětí, zvířat za vozidlem a umístění menších předmětů • Zachraňuje život, předchází nehodám a materiálním škodám • univerzální a vhodná pro téměř všechny typy vozidel • Možnost propojení s vhodným autorádiem nebo samostatným monitorem • Na displeji autorádia připraveného k tomuto účelu (např. VB X001) se při couvání automaticky zobrazí přenesený kamerou • Malé rozměry, kvalitní obraz • Široký úhel záběru, funkce automatického vyvážení bílé barvy a nastavení intenzity • Zajištění napájení lze používat i jako monitorovací minikameru mimo vozidlo, v budově • Původní videokabel v délce cca. 6 m a původní kabel ke zdroji napájení v příslušenství

1. videokamera
 2. video výstup, žlutý RCA konektor
 3. vstup pro napájení +12 V, červený konektor
 4. video vstup pro prodlužovací kabel, žlutá RCA zástrčka
 5. zástrčka původního kabelu napájení +12 V, černá
 6. prodlužovací kabel pro videosignál / 12 V
 7. vstup pro prodlužovací kabel napájecího napětí, červený kabel
 8. video výstup pro prodlužovací kabel, žlutá RCA zástrčka
 9. výstup pro napájecí napětí prodlužovací, červený kabel
 10. žárovka couvací kamery
 11. pozitivní vedení původního kabelu napájení +12 V, červené
 12. negativní vedení původního kabelu napájení +12 V, černé
- NC: No connection

UMÍSTĚNÍ, MONTÁŽ

Doporučujeme, aby montáž kamery a odborné zapojení provedl odborník. Neneseme odpovědnost za závady způsobené neodbornou montáží, za případné nesprávné fungování kamery nebo za případný úraz či nehodu.

Kameru lze připevnit pomocí originálního kovového držáku. V případě potřeby je možné držák opatrně rozměrově upravit. Za tímto účelem držák rozšroubujete a sejměte z kamery. Ve speciálních případech můžete kameru připevnit i bez držáku, máte-li v dané situaci k dispozici jiné bezpečné řešení.

Použití kamery je ve velké míře ovlivněno místem instalace ve vozidle. Doporučuje se kameru připevnit ve výšce nad 60-80 cm od povrchu vozovky. Čím výše kameru umístíte, tím lépe budete kameru chránit před nečistotami stírkacími z povrchu vozovky, které omezují používání kamery. Ideální místo a možnost pro umístění kamery se liší v závislosti na typu vozidla. Zpravidla se kamera umísťuje nad nárazník nebo vedle osvětlení registrační značky vozidla, nebo do blízkosti zadních dveří, respektive v blízkosti otevíracího mechanismu zavazadlového prostoru nebo vedle rezervního osvětlení brzd v zadní části vozidla. Při volbě umístění je třeba brát v úvahu také skutečnost, zda je ve vozidle možné vést a upevnit původní kabel kamery.

Předtím, než začnete kameru montovat, umístěte kameru dočasně na místo určené, zapněte ji a na monitoru zkontrolujte přenesený obraz. Zorný úhel nastavte podle své potřeby. Dbejte na to, aby odraz slunečního světla nezpůsoboval odlesky nebo jinak rušil kvalitu obrazu!

Před mechanickou a elektrickou montáží vozidlo odpojte od proudu vyjmutím startovacího klíčku! Kameru připevňte na takovou plochu, za kterou není jiná součástka! Při pokládání kabelu věnujte pozornost tomu, aby nedošlo k poškození izolace a kabel zajištěte proti nežádoucímu pohybu, ale nečinite tak příliš pevně. Vedení se doporučuje do vozidla umístit pomocí otvorů vedle krytu světlometu, klíky, zámkového systému nebo jiného dílu, prostřednictvím dveřního otvoru, a to bez nutnosti vtírání. Vedení smontované výrobkem nepřetěžujte ani nenastavujte!

NAPÁJENÍ

Kamera vyžaduje jednosměrné napětí v hodnotě 12 voltů. V běžném případě se zapojuje do proudového obvodu couvací kamery, z pozitivního kabelu po odstranění izolace v krátké části kabelu. Kamera se bude zapínat automaticky, jestliže bude převodovka nastavena do pozice couvání a svítí couvací světlo. Jestliže máte ve vozidle autorádio nebo monitor s příslušnou funkcí zobrazení, bude obraz přenesený kamerou automaticky zobrazen v zorném úhlu řidiče. Pro správné zapojení si prostudujte schéma zapojení. Kameru zapojte takovým způsobem, aby po vyjmutí startovacího klíčku nezůstávala pod napětím! Zapojení můžete provést i takovým způsobem, aby kamera byla v provozním režimu neustále, dokud není zapalování vozidla vypnuto. V takovém případě kdykoli – a to i při jízdě směrem dopředu – můžete zkontrolovat prostor za vozidlem. Věnujte pozornost správnému zapojení polarity podle předpisů!

PŘENOS OBRAZU

Zobrazení obrazu přenesého kamerou na displeji autorádia je možné v případě, když je autorádio vybaveno vstupem pro couvací kameru nebo video vstupem. Přístroje vybavené pouze běžným video vstupem zpravidla nejsou vhodné k automatickému zobrazení obrazu přenesého kamerou, ale je možné manuálně zvolit tuto funkci v nabídce menu. To je nutné zkontrolovat v uživatelském manuálu autorádia. Zobrazení přeneseného obrazu je možné i na monitoru, a to podle druhého obrázku schéma zapojení.

ČIŠTĚNÍ

K čištění systému použijte měkkou, mírně navlhčenou utěrku. Nepoužívejte agresivní čisticí prostředky! Vnitřní části přístroje ani zapojení se nesmí dostat do kontaktu s tekutinami! Dbejte na to, abyste při čištění nepoškrábali čočku! Čištění prováděné za sucha může způsobit škrábance! Sníh nebo ledovou vrstvu odstraňujte opatrně!

BEZPEČNOSTNÍ UPOZORNĚNÍ

- **Nespoléhejte se pouze na obraz couvací kamery, parkujte a couvejte vždy obezřetně a v souladu s dopravními předpisy!**
- Kameru umístěte a připravte bezpečně!
- Obraz přenesený kamerou je zobrazen výhradně na displeji autorádia vybaveného takovou funkcí nebo na monitoru.
- Věnujte pozornost odborné montáži a zapojení!
- Kameru je za účelem zajištění kvalitního obrazu nutné pravidelně čistit!
- Během jízdy neprovádějte takové činnosti, které odvádějí pozornost od řízení vozidla!
- IP44 krytí: kamera je chráněna před stříkající vodou.
- Podle daných možností chráňte před prachem, tekutinami, vysokými teplotami, mrazem a nárazy, dále před bezprostředním působením zdrojů slájecího tepla nebo slunečním zářením! Extrémní počasí může kameru případně poškodit.
- Při teplotách kolem bodu mrazu se může snížit výkon kamery!
- Přístroj nerozebírejte, neupravujte! Výrobce nenese odpovědnost za nesprávné uvedení do provozu nebo nesprávné používání, dále ani za závady způsobené extrémními podmínkami počasí nebo jinými vnějšími vlivy.
- Ujistěte se o tom, zda na místě používání není používání výrobku omezeno právními předpisy!
- V důsledku plynulého vývoje mohou bez předcházejícího oznámení nastat změny týkající se technických parametrů a designu.
- Neneseme odpovědnost za případné chyby v tisku a za tyto se předem omlouváme.

ODSTRANĚNÍ ZÁVAD

V případě zjištění závady kameru okamžitě vypněte! Pokuste se kameru zapnout později. Jestliže bude problém přetrvávat i nadále, prostudujte si níže uvedeny přehled možných závad. Tyto pokyny mohou usnadnit identifikaci možné závady v případě, že zařízení je jinak zapojeno podle předpisů. Bude-li to nutné, kontaktujte odborníka!

Kvalita obrazu není odpovídající

- Znečištěná čočka.
- Zkontrolujte, a bude-li to nutné, čočku vycištěte.
- Chyba kontaktu při zapojení.
- Zkontrolujte polaritu kabelů a zástrček, dále zda nejsou poškozeny.



Přístroje, které již nebudete používat, shromažďujte zvlášť a tyto nevhazujte do běžného komunálního odpadu, protože mohou obsahovat látky nebezpečné pro životní prostředí nebo škodlivé lidskému zdraví! Nepoužívejte nebo nepoužitelné přístroje můžete zdarma odevzdat v místě distribuce, respektive u všech takových distributorů, kteří se zabývají prodejem zařízení, která mají stejné parametry a funkci. Odevzdat můžete i na obřezných místech určených ke shromažďování elektronického odpadu. Tak chráníte životní prostředí, své zdraví a zdraví ostatních. V případě jakéhokoli dotazu kontaktujte místní organizaci zabývající se zpracováním odpadu. Úlohy předepsané příslušnými právními předpisy vztahujícími se na výrobce vykonáváme a neneseme s tímto spojené případné náklady.

